

## HERBESTEMMING POLYGONALE LOODS

<b>opdrachtgever</b>	BOEi (herbestemming/casco), EVE (bouwkunding interieur)
<b>categorie</b>	transformatie
<b>programma</b>	restaurant en multifunctionele evenementenruimte
<b>oppervlakte</b>	1.500 m <sup>2</sup>
<b>projectteam</b>	Marnix van der Meer, Bart Kellerhuis, René de Korte, Niels Hartsuiker
<b>aannemer</b>	BAM
<b>interieur / styling</b>	Dimitri Schouten / Hugo Interieurvormgeving
<b>periode</b>	2015 - 2017
<b>locatie</b>	Tilburg

De grote deuren van de Polygonale Loods staan weer open! Zecc heeft in opdracht van BOEi en horecaondernemer EVE de herbestemming ontworpen van dit bijzondere monument. Vroeger werden via een enorme draaischijf locomotieven naar binnen gereden voor onderhoud. Nu is het een publiek toegankelijk gebouw, pal naast het station en de motor voor de nieuwe ontwikkelingen aan de noordzijde van het spoor. De loods van glas en staal is getransformeerd tot een unieke horecagelegenheid met restaurant en een vrij indeelbare evenementenruimte.



ZECC ARCHITECTEN BV TRACTIEWEG 41 3534 AP UTRECHT  
THE NETHERLANDS T+31(0)30 273 1289 INFO@ZECC.NL WWW.ZECC.NL  
BANK NL59 RABO 0394 6127 44 KVK 30 183 613 LID BNA

**ZECC**

GRAUNDED ARCHITECTURE

## ONTWERP

In de grote open ruimte van de Polygonale Loods is één organiserend object gezet. Door dit volume zwart te maken, wordt het ondergeschikt aan de sfeer die past bij de horeca. Het is zo geplaatst dat de loods in twee gedeelten te gebruiken is. Een gedeelte als grand-café / restaurant en het andere deel is geheel open gebleven voor multifunctioneel gebruik. Het object omvat alle ondersteunende voorzieningen zoals keuken, opslag, sanitair, kleedruimten en installatieruimte. Het laat de rest van de ruimte zo open mogelijk en onaangetast. Het volume is los gehouden van de gevels en de doorlopende ruimte blijft ervaarbaar. Het is relatief groot, maar door verspringingen, grote raampartijen en de afronding van hoeken wordt het verzacht en vormt het een mooi contrast met de harde architectuur in de loods van glas en staal.

De treinsporen met kruipruimten in de hal zijn afwisselend dichtgelegd met houten delen en glas. Ze zijn gedeeltelijk nog steeds als spoor te gebruiken, waardoor treinonderstellen kunnen worden ingezet om de ruimte flexibel in te delen. De grote gevelopeningen aan de zijde van de draaischijf zijn ingevuld met stalen puien met openslaande deuren naar het terras. De originele rolluiken zijn nog aanwezig, waarmee de gevel kan worden gesloten naar het oorspronkelijke beeld.

De gehele gevel is voorzien van nieuw dubbel glas in de bestaande staalprofielen. Er is voor gekozen om geen voorzetbeglazing te plaatsen, maar om met stopverflook het originele beeld zoveel mogelijk te benaderen. In de gevel is afgewisseld met transparante beglazing en matglas. Uit de compositie van matte en transparante delen wordt subtiel de achterliggende functie afleesbaar gemaakt. De matte gedeelten benadrukken de samenhang en contour van de gevel. Op de transparante delen opent het gebouw zich naar de stad.

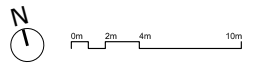
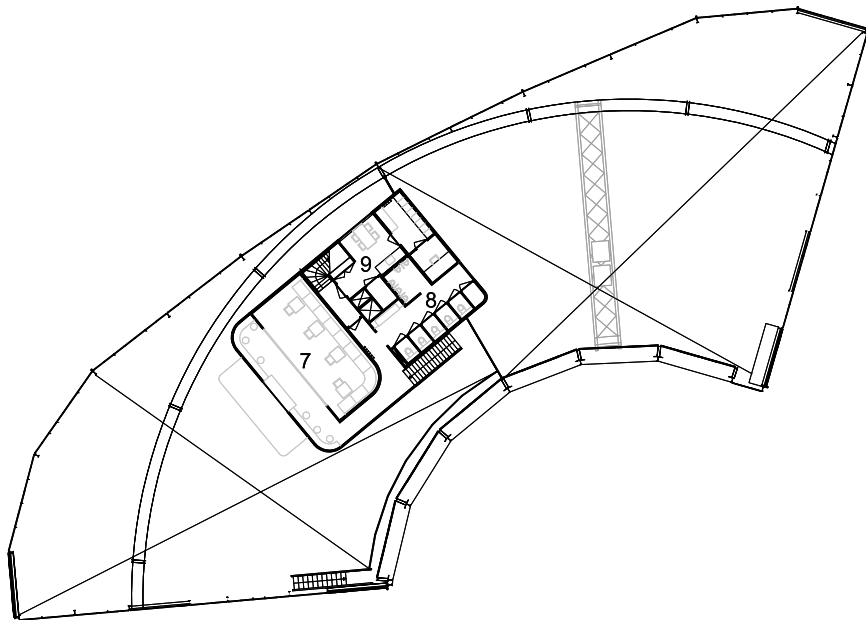
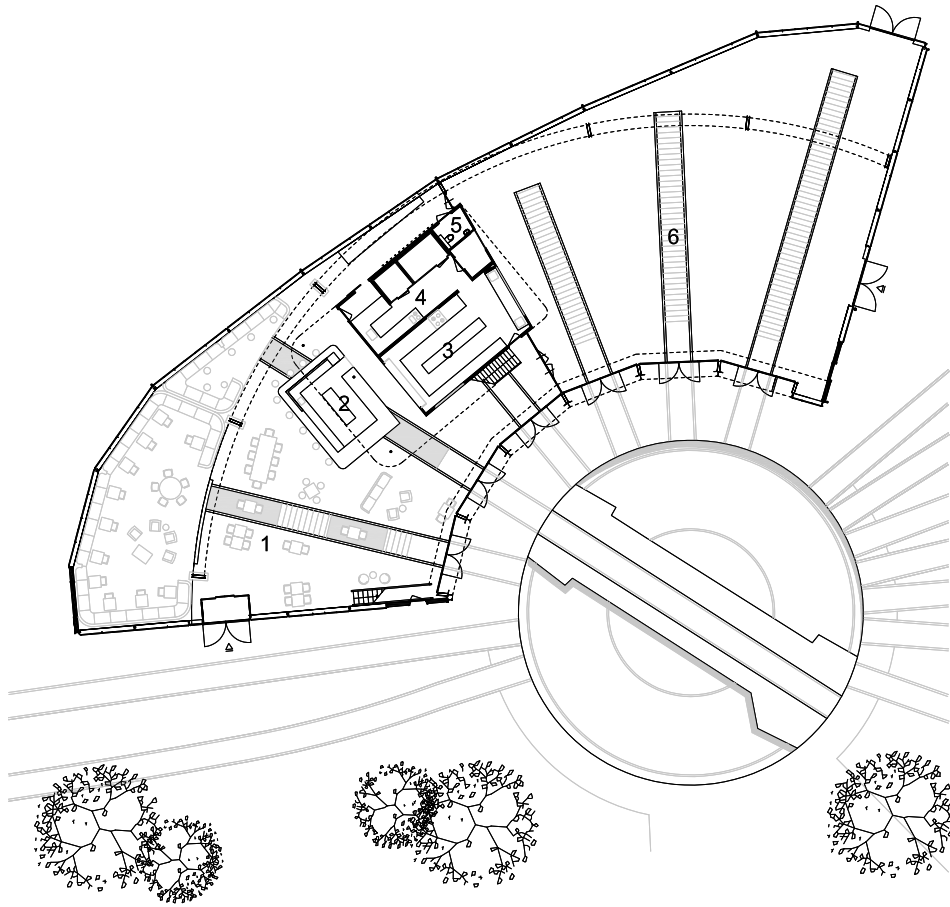


# ZECC



**zccc**

GRAUNDED ARCHITECTURE



- 1 restaurant
- 2 bar
- 3 keuken
- 4 spoelkeuken
- 5 miva
- 6 evenementen
- 7 vergaderruimte
- 8 toiletruimte
- 9 personeelsruimte





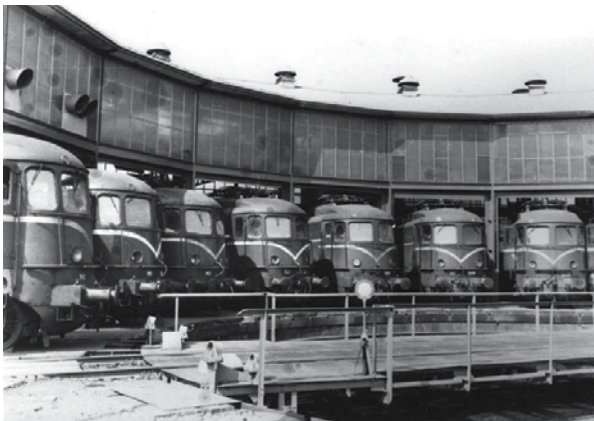
**zecc**

GROUNDING ARCHITECTURE

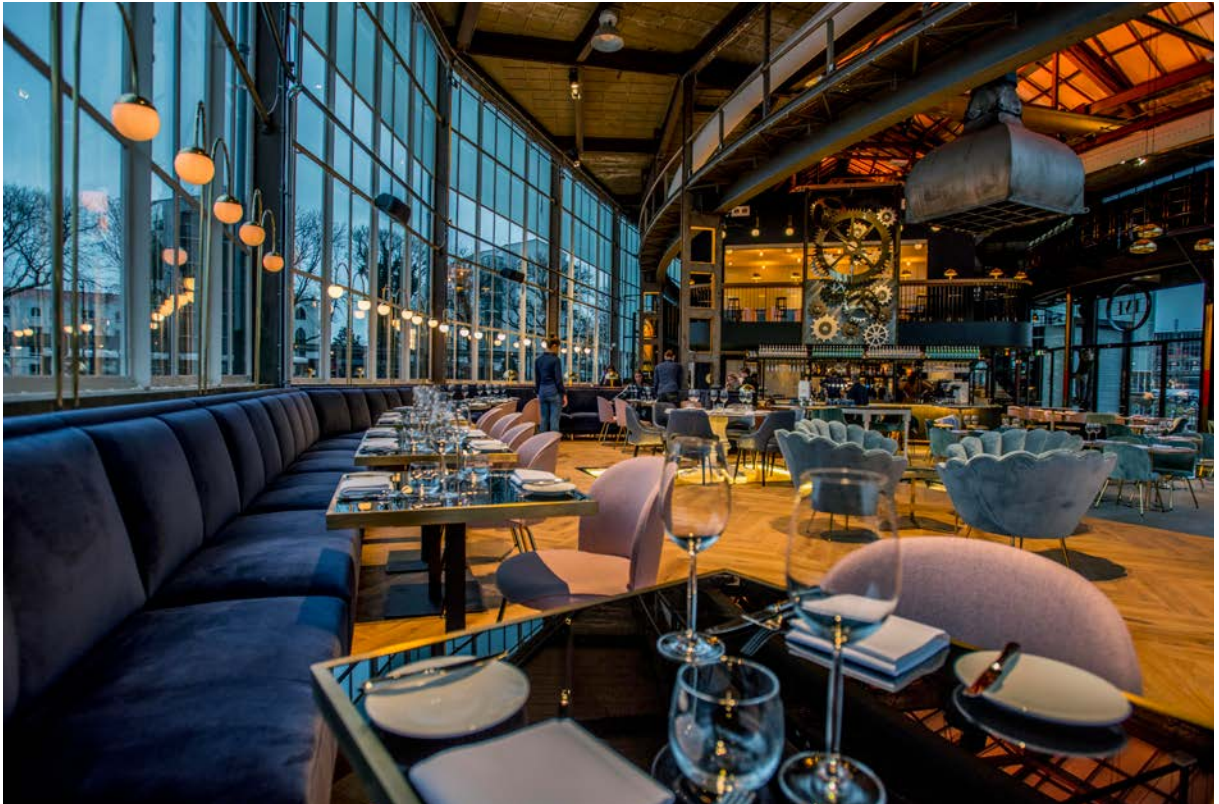
## HISTORIE VAN DE POLYGONALE LOODS

In 1929 werd de reparatiewerkplaats voor locomotieven in Tilburg uitgebreid met een elektrisch aangedreven draaischijf. Hiermee konden de locomotieven in de beperkte ruimte van spoor wisselen. In 1937 werd de Polygonale Loods gebouwd. De naam van het gebouw verwijst naar het veelhoekige ontwerp van de ruimte.

De gevels van de sikkelvormige hal zijn opgetrokken in een ranke staalconstructie met glazen puien en een gemetselde borstwering. De loods was tot 2011 nog in gebruik voor het onderhoud van treinen. Tot 2016 kende het gebouw een tijdelijk gebruik voor kunstenaars en events.



**ZECC**



**zccc**

GROUNDING ARCHITECTURE

## RESTAURATIE EN HERBESTEMMING VOOR EVE

In 2014 heeft de gemeente ondernemers de kans gegeven om met een plan te komen en de Polygonale Loods te transformeren tot een culinaire ontmoetingsplaats. Het plan van EVE (Eten voor Eten) sprak het meest tot de verbeelding met de realisatie van een restaurant, terras, wijnbar, food plaza en city market. Hierbij worden lokale producten en ondernemers gesteund en gaat een deel van de opbrengst naar het World Food Programme.

Samen met BOEi en naar ontwerp van Zecc zijn de ideeën uitgewerkt en is in 2016 de restauratie en herbesteding begonnen. Het gebouw heeft een nieuwe betonvloer met vloerverwarming gekregen. De staalconstructie en het dunne betonnen cassettedak zijn hersteld en geconserveerd.

De gevel is voorzien van nieuw dubbel glas (in stopverfloop) in de bestaande staalprofielen. Er zijn op diverse plekken nieuwe gevelopeningen gemaakt die gewenst zijn vanuit het gebruik van het gebouw. Deze zijn qua uitstraling in staal uitgevoerd om de samenhang van het totaal niet verstoren. Het ontwerp van een nieuwe grote luifel bij het terras, als verwijzing naar een oorspronkelijk aangebouwde wasstraat, zal mogelijk in de toekomst nog kunnen worden gerealiseerd.

De draaischijf is nog werkend en kan tijdens zomermaanden ingericht worden als getrappt terras. In de ideevorming is het wel eens 'de grootste zitkuil van Nederland' genoemd.



**ZeCC**





## CONTACTGEGEVENS

### **Zecc**

Zecc Architecten BV  
Tractieweg 41 (Studio A)  
3534 AP Utrecht  
Nederland  
T+31(0)30 273 1289  
info@zecc.nl www.zecc.nl

### **Fotograaf**

StijnStijl fotografie  
www.stijnstijl.nl

Jan van Eijndhoven