

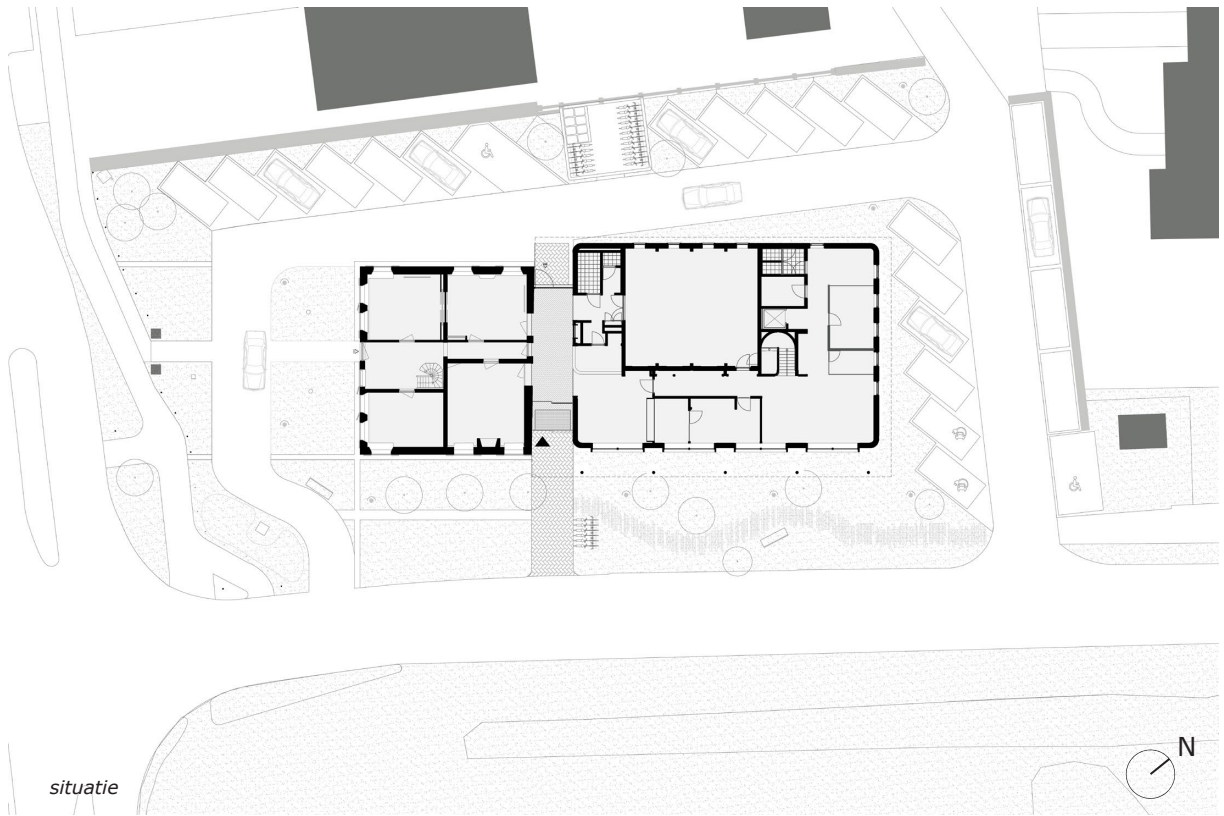
GEMEENTEHUIS RENSWOUDE

opdrachtgever	Gemeente Renswoude
categorie	Renovatie, publiek gebouw, interieur
programma	Gemeentehuis, kantoren
projectteam	Bart Kellerhuis, Mario van Kooij, Marjo Langbroek, Roy van Maarseveen, Niels Hartsuiker, Koen Pörtzgen, Remco van den Broek, René de Korte
aannemer	Bouwbedrijf Osnabrugge
adviseurs	Van Vliet bouwmanagement, IBT, M3E, IRP bouwadvies
oppervlakte	1.060 m2 BVO
periode	2020 - 2023
locatie	Renswoude

Grenzend aan een groot landgoed staat het in 2023 opgeleverde gemeentehuis van Renswoude. In 2020 won Zecc de architectenselectie voor de restauratie en uitbreiding van haar eerste gemeentehuis. Naast het kenmerkende rijksmonumentale front is een nieuw tweelaags volume gerealiseerd, waarin de raadszaal, publieksbalies & werkplekken zijn ondergebracht. De uitbreiding is in CLT geconstrueerd en voorzien van een circulaire keramische gevel van demontabele steenstrips met een groene glazuur uit afvalstromen van de glasindustrie. De nieuwe publieksentree bevindt zich tussen het monument en de uitbreiding. Zo geeft deze toegang tot publieke ruimtes in zowel het monument als in de nieuwbouw.

Een van de belangrijkste ontwerpkeuzes was het verplaatsen van het parkeren naar de achterzijde van het gebouw. Hierdoor ontstond de mogelijkheid om het gemeentehuis ruimtelijk sterk te verbinden met het bos aan de overzijde van de weg. Het groen loopt nu als het ware over van bos, naar landschappelijke terreininrichting, over de met sedum bedekte luifel, het gebouw in. Dit zorgt voor een geweldige beleving vanuit de werkplekken van groen en het verstrijken van de seizoenen. Om dit effect te versterken is ook de gevel van de nieuwbouw uitgevoerd in groen geglazuurd keramiek. Het hout van de bomen wordt buiten en binnen voortgezet door een houten constructie. Door het verplaatsen van het parkeren van de voorzijde naar de achterzijde krijgt het gemeentehuis niet alleen een mooie representatieve uitstraling, maar de verkeersveiligheid is ook sterk verbeterd.





zccc

GROUNDLED ARCHITECTURE



zecc

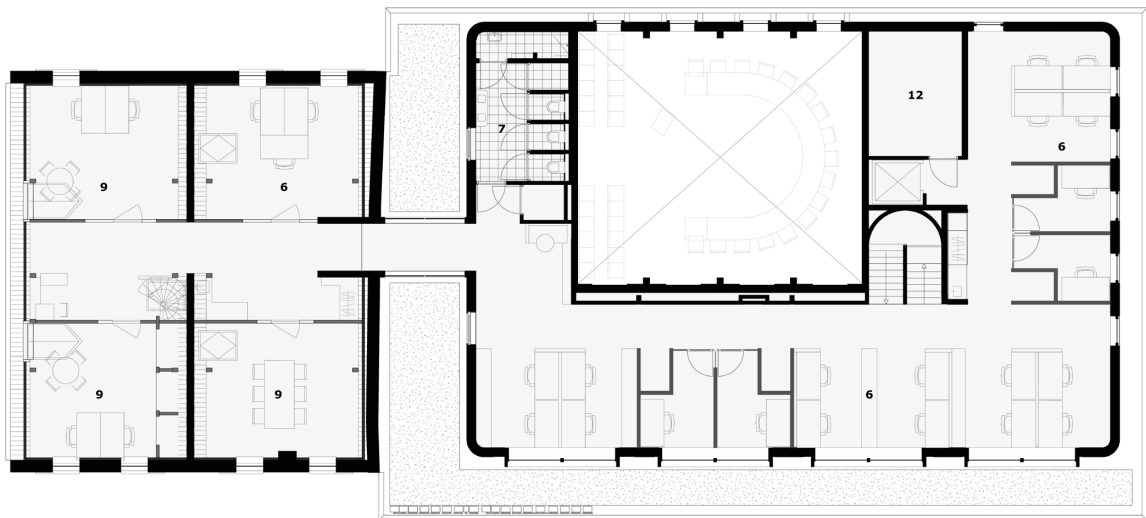
GROUND ED ARCHITECTURE



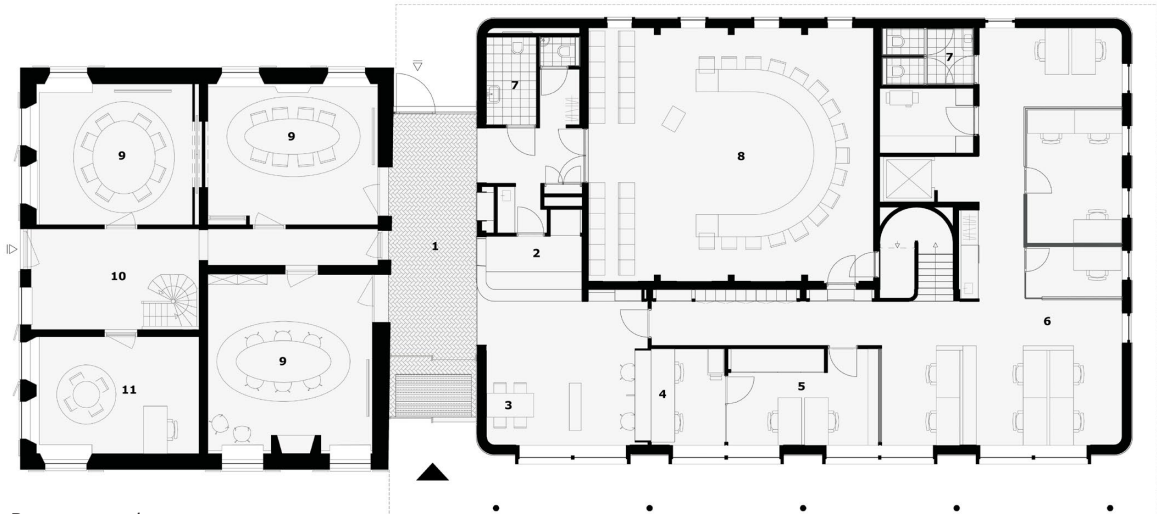
Gemeentehuis Renswoude

Oud en nieuw

Het gebouw bestaat uit het originele monumentale pand en een nieuw gerealiseerd modern volume. Het bestaande gedeelte was in 1651 een pastorie. In de loop der tijd werden in boerderij-achtige stijl steeds meer aanbouwen toegevoegd en is de functie gewijzigd naar gemeentehuis. Deze aanbouwen voldeden niet meer aan de eisen van nu en deden afbreuk aan het karakter van het monumentale hoofdgebouw. De aanbouwen zijn verwijderd en het originele pand is met de grootste zorg hersteld. De benodigde extra ruimte is als eigentijds volume met gepaste afstand tot het monument gerealiseerd.



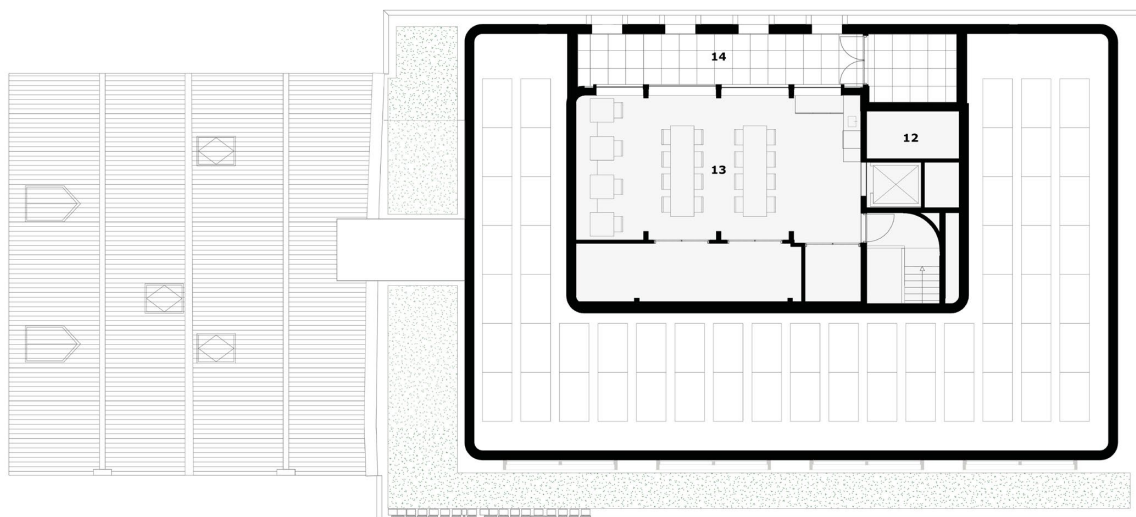
1e verdieping



Begane grond

LEGENDA

- | | | |
|--------------------------|------------------------|------------------------|
| 1. entreezone | 6. werkgebied | 11. kamer burgemeester |
| 2. servicepunt | 7. toilet | 12. installaties |
| 3. wachtgebied | 8. raadzaal | 13. ontmoetingsruimte |
| 4. dienstverlening balie | 9. spreekkamer | 14. terras |
| 5. backoffice balie | 10. ceremoniële entree | |



2e verdieping

Waste glaze

Behalve CLT zijn in Renswoude circulaire keramische steenstrips toegepast met een glazuur van afvalmaterialen. Het 'waste glaze' glazuur bevat componenten uit de afvalverbrandingsovens van huisvuil en bestaat grotendeels uit gerecycled glas. Stukjes glas uit de glasbak op de hoek van de straat worden toegepast in de gevel van het Gemeentehuis. De steenstrips zijn geproduceerd door Dijkstra Friese Kleiwarenfabriek.



fragmenten productie 'Waste glaze'





gevelfragment, hoekconstructie met luifel



interieur begane grond monument, monumentale trap



interieur begane grond monument, spreekkamer

zecc

GROUNDING ARCHITECTURE



interieur begane grond, Raadzaal



interieur begane grond, werkgebied

zecc

GROUNDING ARCHITECTURE

Het interieur

Het monument is visueel los gehouden van de nieuwbouw door hiertussen een transparante gang te leggen. Dit is tevens de plek van de entree. In het interieur is dit doorgevoerd door hier de hergebruikte klinkerbestrating van buiten en buitengevelafwerkingen door te laten lopen.

In het monument zijn de latere toevoegingen van lage kwaliteit verwijderd en is waar mogelijk sterk verduurzaamd d.m.v. isolatie, voorzetramen en een nieuw installatieprincipe. Op de begane grond is er voor de monumentale oorspronkelijke toegangshal (die nog steeds gebruikt wordt voor bruiloften), spreekkamers en burgemeesterskamer voor gekozen om de oorspronkelijke groene kleurstelling van plafonds en balken terug te brengen en dit aan te vullen met lichte tinten en warme accenten. Op de verdieping is een deels originele houten sporellaag en kapstructuur weer als blank hout in het zicht gebracht, ook weer aangevuld met lichte tinten en warme kleuraccenten.

In de materialen van de nieuwbouw is een losse, moderne vertaling te zien van van wat er in het monument gebeurt. Zo is de houten CLT constructie een verwijzing naar de houten kap, die bij beide gebouwdelen voor de warme, natuurlijke feel zorgen doordat alle houten kolommen, liggers, vloeren, wanden in het zicht zijn gehouden. Dit wordt versterkt door de grote raamopeningen naar het tegenoverliggende groen, die er samen met de transparante, flexibele invulling voor zorgen dat overal in het gebouw de natuurlijke ligging onderdeel wordt van niet alleen het exterieur maar ook van het interieur. De basis wordt daarnaast nog aangevuld met witte wanden en lichtgrijze vloerbedekking die het licht zoveel mogelijk opvangen. Als reflectie op het informele, levendige en persoonlijke karakter van de gemeente en haar dienstverlening zijn nog warme, zachte kleurvlakken toegevoegd die tegelijkertijd voor oriëntatie zorgen binnen het geheel.



1e verdieping, werkgebied met uitzicht op groen

zecc



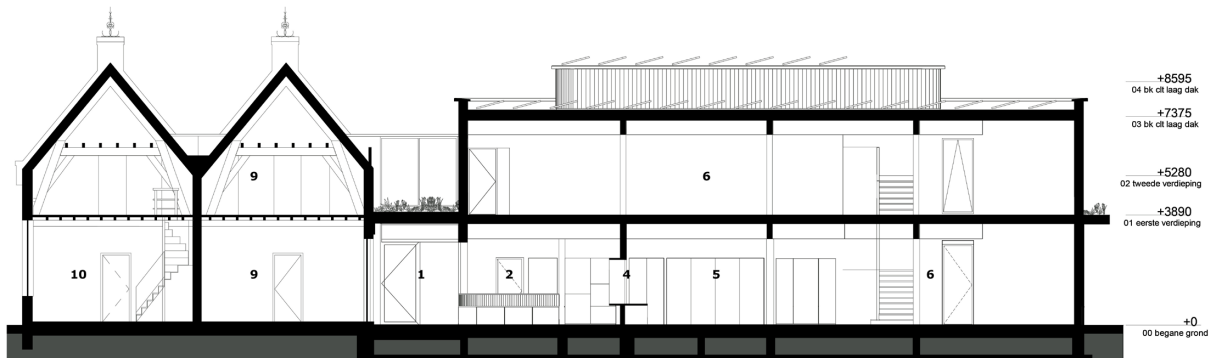
interieur 1e verdieping, werkgebied



zuid-oostgevel, monumentale hoofdgebouw en nieuwbouw

zecc

GROUNDING ARCHITECTURE



principe doorsnede



oostgevel, tijdens uitvoering houtconstructie



oostgevel, in gebruikname

ZECC

GRAUNDED ARCHITECTURE

CLT

De nieuwbouw is hoofdzakelijk gebouwd met Cross-Laminated Timber aangevuld met houtskeletbouw, een bouwmethode die zeer efficiënt maar vooral ook duurzaam is. Deze ambities zijn al vanaf het begin van het proces belangrijk geweest, vandaar dat de keuze hiervoor al in een vroeg stadium van het ontwerpproces gemaakt kon worden en in het verdere traject goed bewaakt is gebleven.

CLT is circulair toepasbaar, het hout slaat CO² op en heeft bij de productie een lagere CO²-uitstoot dan bijvoorbeeld beton of staal. Ook is voor toepassing van CLT gekozen omdat je er snel en efficiënt mee kunt bouwen. Het geprefabriceerde constructieve houten frame is op de bouwplaats in vrij korte tijd gemonteerd. De massieve houten constructieplaten voor de vloeren en dak, opgebouwd uit meerdere lagen kruislings op elkaar gelijmd hout, zijn ook nog eens constructief zeer sterk.

De noodzaak tot circulair en duurzaam bouwen is evident en ook voor Zecc reden om voor 'nieuwe toepassingen' zoals bouwen met CLT te kiezen. Maar niet geheel onbelangrijk was ook dat het uiterlijk van de houten CLT-constructie prachtig past bij de oude spanten die in de kap van het rijksmonument te zien zijn. Oud en nieuw worden op die manier met elkaar verbonden. Voor Renswoude is CLT dus overtuigend de meest geschikte bouwmethode. Dit met oog op een duurzamere toekomst, een efficiënt bouwproces én passend bij de historische waarde van het oude gemeentehuis.



interieur, fragment houten trap



interieur, fragment houten spant constructie

zecc



interieur begane grond, werkzone



interieur begane grond, servicebalie

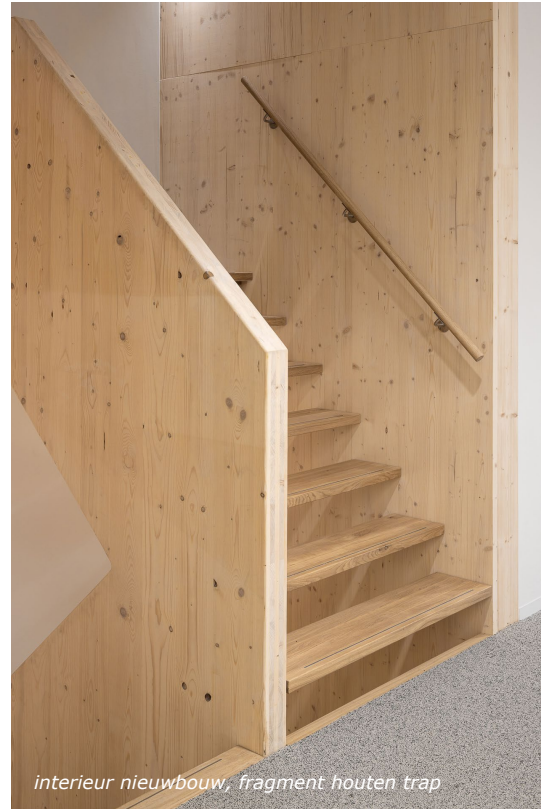
zecc

GROUNDING ARCHITECTURE

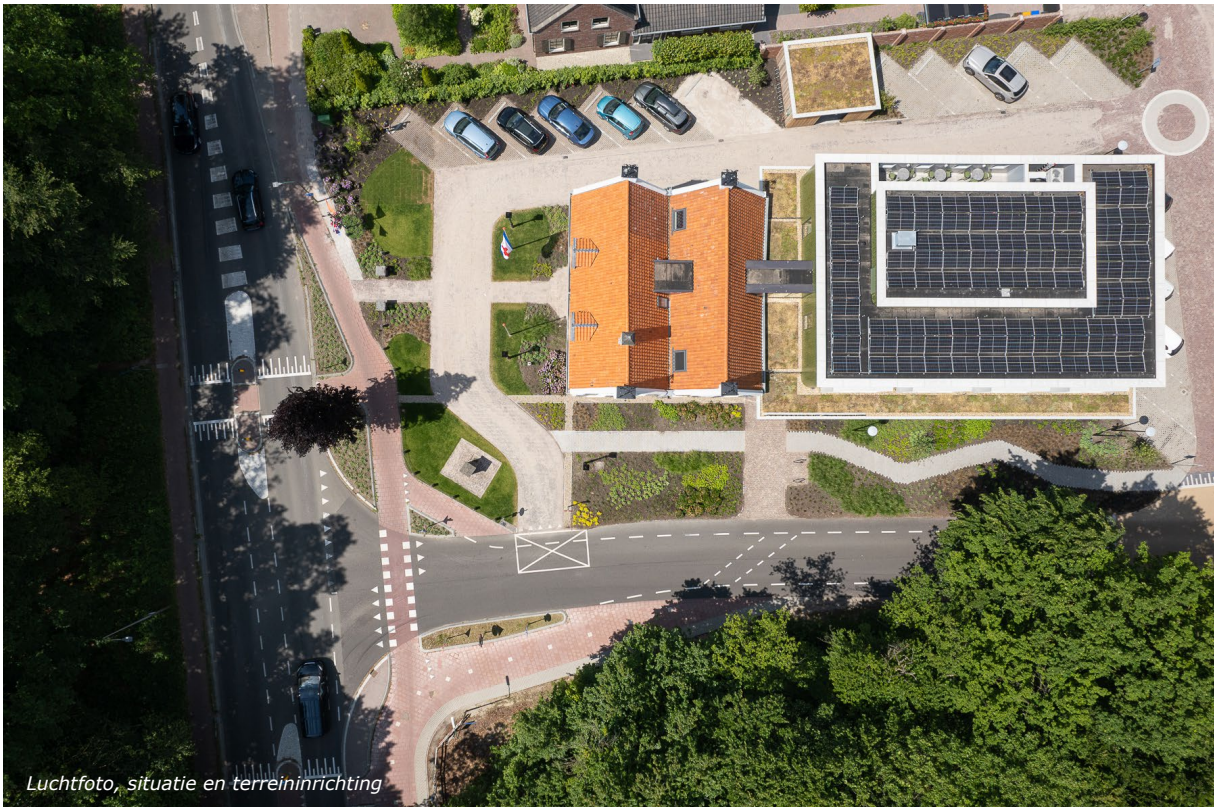




interieur monument, spreekkamer



interieur nieuwbouw, fragment houten trap



Luchtfoto, situatie en terreininrichting

zecc

GROUND ED ARCHITECTURE

CONTACT

Zecc Architecten

Tractieweg 41 (studio A)
3534 AP Utrecht
Nederland
T+31(0)30 273 1289
info@zecc.nl
www.zecc.nl

Fotograaf

Stijn Poelstra Fotografie & Video

