

BOUW WERELD

09

DE WERELD ACHTER ARCHITECTUUR EN BOUWTECHNIEK

02/2020



POSTKANTOOR NEUDE
Stadspaleis en huiskamer
voor de stad Utrecht

DAAN VAN ROOIJEN
Ontwerpen en bouwen met
biocomposieten is de toekomst

NINJA ZURHEIDE
Architect in de rol van bouwregisseur,
opdrachtgever én aannemer



STADSPALEIS EN HUISKAMER VOOR DE STAD

HET MONUMENTALE POSTKANTOOR AAN DE NEUDE WORDT, NA JARENLANGE SLUITING, TERUGGEGEVEN AAN DE STAD. HET MOET DÉ NIEUWE ONTMOETINGSPLEK IN UTRECHT WORDEN. DE BIBLIOTHEEK, DE GROOTSTE GEBRUIKER VAN HET PAND, NOEMT HET BESCHIEDEN DE HUISKAMER VAN DE STAD, MAAR DE BAKSTENEN KOLOS OOGT MEER ALS EEN STADSPALEIS. HET ONGENAAKBARE GESLOTEN GEBOUW IS OP DIVERSE PLEKKEN OPENGEBROKEN OM HET CONTACT MET DE STAD VISUEEL EN FYSIEK TE VERBETEREN. DE COMBINATIE MET HORECA EN WINKELS IN EEN NIEUWE VLEUGEL MAAKT HET VOOR NOG MEER MENSEN TOEGANKELIJK.

TEKST JACQUELINE KNUDSEN FOTOGRAFIE KEES HUMMEL, JACQUELINE KNUDSEN

Doorzicht door de monumentale hal richting het café aan de Potterstraat. Nieuwe wandopeningen zorgen voor meer daglicht en doorzichten. De hal meet 30 x 16m en is 18 m hoog.





Zicht vanaf de tweede verdieping. Voor de verticale ontsluiting zijn grote doorbraken gemaakt in de vloeren.



Links: Neude in 1927. Rechts naast het postkantoor de Potterstraat. Op de hoek met de Oudegracht staat nog een gebouw, dat moet wijken voor de verbreding van de Potterstraat. Foto: KLM Aerocarto, Het Utrechts Archief. Rechts: De expeditiehof van het postkantoor aan de Oudegracht in 2016.



p 14 januari 2014 presenteerde Frederik Vermeesch van Rijnboutt architecten het plan voor de transformatie van het voormalige postkantoor aan de Neude tot hotel, horeca en retail aan de Commissie Welstand en Monumenten van de gemeente Utrecht. Vermeesch: “De dag ervoor had de Utrechtse gemeenteraad het plan voor de nieuwe megabibliotheek op het Smakkelaarsveld weggestemd, met één stem verschil. De presentatie had hierdoor een vreemd karakter, omdat toen al duidelijk was dat het postkantoor een geweldige locatie voor de centrale bibliotheek in de binnenstad zou zijn.” Eigenaar en ontwikkelaar van het gebouw a.s.r. real estate, en de Bibliotheek Utrecht vonden elkaar en Rijnboutt behield de opdracht voor de transformatie, maar wel met een gewijzigd programma: het hotel eruit, de bibliotheek erin. Voor het interieurontwerp van die laatste functie werd Zecc architecten aan het ontwerpteam toegevoegd. Februari 2020 verhuist de bibliotheek van de Stadhuisbrug naar de Neude. Vanwege het Coronavirus is de opening op 13 maart 2020 helaas uitgesteld, maar het gebouw is er helemaal klaar voor.

AANSLUITING OP STEDELIJK WEEFSEL

In 2015 werden de eerste plannen gemaakt voor de herontwikkeling van het postkantoor tot huisvesting van winkels en de bibliotheek. De bibliotheek had behoefte aan een stadsstudiezaal, een brasserie en een auditorium. Voor de brede openbare functie van het rijksmonument was een betere verknoping met het stedelijk weefsel van Utrecht van belang. Het ontwerp uit 1918 van het gebouw van adjunct-rijksbouwmeester Joop Crouwel (1885-1962) – overigens regelrecht afgeleid van het eerdere ontwerp voor het hoofdpstkantoor aan de Coolsingel in Rotterdam – had een monumentale publieksentree aan de Neude en de expeditiehof aan de Oudegracht.

PROJECT TRANSFORMATIE



Met deze opzet sloot hij aan bij het stedenbouwkundige plan van Berlage uit 1917, waarin het belang van de Oudegracht ondergeschikt was aan publieksplein de Neude en de te verbreden Potterstraat als belangrijke verkeersader. Een eeuw later heeft de Oudegracht heeft zich ontwikkeld tot belangrijke publieksroute met winkels en horeca en de Potterstraat weliswaar een belangrijke verkeersader voor bussen, fietsers en voetgangers, maar niet meer voor autoverkeer.

De KPN verkocht in 2008 het gebouw aan a.s.r. en het duurde tot 2011 tot het postkantoor definitief de deuren sloot. Tot voor kort was het een naar binnen gekeerd gebouw. Vanaf de entree aan de Neude kwam de bezoeker via een donkere lage voorportaal in de overweldigende publiekshal, het stralende hart van het gebouw, met een bijna sacrale sfeer. Architect Bart Kellerhuis van Zecc: “Die monumentale hal was tevens het eindpunt van het bezoek en je kon het gebouw alleen via dezelfde kant weer verlaten. Met de functieverandering en de ingrepen die we nu in het gebouw hebben gedaan, is de hal nu juist het beginpunt geworden en opent het gebouw zich naar alle kanten. In de nieuwe situatie is bijna het hele gebouw publiekstoegankelijk, een echte ontmoetingsplek.”

**ER ZIT HEEL VEEL VAKMAN-
SCHAP IN HET GEBOUW, VAN
DE BOUWERS VAN EEN EEUW
GELEDEN EN DIE VAN NU**

POST UTRECHT

NIEUWE ENTREES

Aan de Oudegracht is op de plaats van de oude expeditie en het gesloopte transformatorhuis voor de telefooncentrale een nieuwbouwblok gerealiseerd met veel glas en twee entrees naar de winkels. Ook in de oudbouw zijn twee nieuwe entreepuien gekomen voor twee nieuwe winkels aan de Oudegracht. Aan de zijde van de Neude is een extra entree gemaakt naar de fietsenstalling in het souterrain. De expeditie van de winkels gaat via een verdiepte entree aan de Drakenburgstraat. Aan de Potterstraat tenslotte, zijn twee nieuwe entrees gemaakt naar een supermarkt in het souterrain en naar een café-restaurant op de bel etage, die gelijkvloers toegang geeft tot de hoge hal.

LICHT EN DOORZICHT IN DE HAL

Wanneer je vanaf de nieuwe entree aan de Potterstraat de trap oploopt, kun je via nieuwe vensters de binnengevel van de hal met het rijkswapen al zien. Dat is mogelijk doordat in de kopgevels van de voorheen zo gesloten hal nieuwe vensters gemaakt zijn. Op de eerste ontwerptekeningen is nog te zien dat de architecten de drie bogen geheel wilden openen, maar dat was vanuit monumenten oogpunt een stap te ver. Vermeesch: "Nu zijn er grote vierkante vlakken letterlijk uit de muren gezaagd, maar wel zo zorgvuldig, dat het hele strakke kaders om het glas vormt." Kellerhuis vult aan: "Het licht komt niet meer alleen van boven in de hal, maar ook van opzij. Als je vanuit de hoofdentree de hal inloopt, zie je rechts het licht vanuit het café vanaf de Potterstraat en links vanuit de hal met de roltrappen naar de bibliotheek." Ook naar het Laboratorium en de afdeling Reizen, ter weerszijden van de hoofdentree, zijn visuele en fysieke verbindingen gemaakt.

Aan de zijde van de hoofdentree is langs hal is een soort kloostergang gemaakt, zodat je tijdens evenementen in de hal, eromheen kunt lopen naar de andere functies in het gebouw. De nieuwe doorgangen zijn strak vormgegeven rechthoekige witting gestucte kaders met een aluminium bias.

In de nissen aan overzijde zijn tijdschriften en kranten ondergebracht. De wanden daarachter zijn helaas gesloten, daar zijn de winkelruimtes aan de Oudegracht.

INSTALLATIES EN VERLICHTING

De hal zelf is weinig veranderd: Kellerhuis: "Dit is zo'n geweldige ruimte, die moet je in haar kwaliteit en schoonheid zoveel mogelijk behouden. Sterker nog, door doorzichten hebben we deze ruimte vanuit meerdere kanten erfahrbaar gemaakt, op de begane grond en de 1e verdieping." Met verplaatsbaar meubilair, akoestische panelen en tapijten kan de ruimte op di-

verse manieren worden ingedeeld, zodat de hal voor verschillende doeleinden kan worden gebruikt. Klimaatinstallaties zijn onzichtbaar. Vermeesch: "Architect Crouwel had al een prima ventilatiesysteem ontworpen, via perforaties in het metselwerk, in de bogen en in de kopgevels. Daarvan maken we nu ook gebruik. Tussen de omgangen en nissen op begane grond en de verdiepingsvloer zit een 3 meter hoge ruimte, waar vroeger de vele kabels van de telefooncentrale doorliepen. Die ruimte biedt ruimschoots plaats aan alle leidingen van de installaties. Het klimaat blijft toch iets minder dan de overige ruimtes, 's winters iets kouder en 's zomers iets warmer." Ook de akoestiek is niet perfect: "De ruimte heeft een kerkachtige nagalm, waardoor die minder geschikt is als auditorium. Wel hebben we op de rondgang akoestische voorzieningen aangebracht."

Opvallende toevoegingen in de hal zijn de drie strakke armaturen met cirkelvormige lichtlijnen die in de hal hangen. De lichtsterkte en hoogte van deze armaturen kan men aanpassen aan de hoeveelheid daglicht en aan het gebruik van de hal. Boven de glaskoepel van de hal zijn er leds aangebracht, die van kleurtoon kunnen veranderen.

ONTSluitING BIBLIOTHEEK

Het doorzicht naar de lichte hal met de roltrappen, moet de bezoeker automatisch die richting op lokken. Aan de kant van de Neude, boven de ingang van de fietsenstalling, is in deze ruimte een houten tribunetrap gemaakt voor circa 60 personen. Opvallend is ook het grote lichtkunstwerk (5 x 5 meter) van Jop Visser's Vorstenbosch. Voor de vensters bij de roltrap verspreiden bonte plexiglas lamellen gekleurd licht, naar binnen en, in het donker, naar buiten. De titel van het kunstwerk is: 'Monument voor het digitaal falen', dat lijkt heel toepasselijk voor een bibliotheek met 163.000 boeken, maar het is wel overduidelijk dat deze bibliotheek veel meer wil zijn dan een boekentempel.

In deze vleugel van het gebouw zijn enorme doorbraken gemaakt voor de vides en de roltrappen. Drie roltrappen zigzagen door de ruimte tot aan de derde verdieping. Ook kan men gebruik maken van liften, de oude traptorens op de hoeken (t/m tweede verdieping), en twee nieuwe trappen naar de derde verdieping.

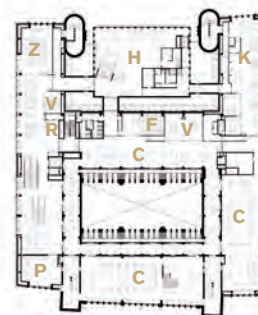
JEUGDBIBLIOTHEEK

Op de eerste verdieping is de kinderafdeling, aan de Neudekant een vleugel voor 0-8 jaar met een verdiepte voorleesruimte en daarboven een entresol met atelier. Kellerhuis: "Door de grote vrije hoogte konden we in een aantal ruimten insteekvloeren maken of podiumelementen toevoegen. Zo kun je de ruimtebe-

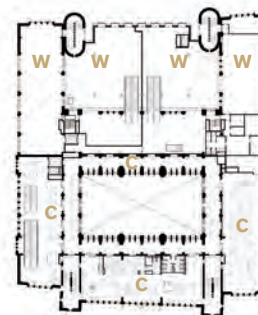
A: auditorium. C: collectie. E: hoofd-entree. F: filmzaal. H: horeca. K: kantoor. L: laboratorium. M: multifunctionele hal. P: podium. R: receptie. S: studieplek. T: tribune. V: vergaderen. W: winkel. Z: collegezaal.



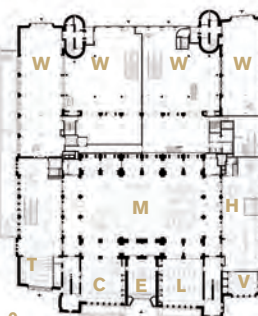
3



2



1



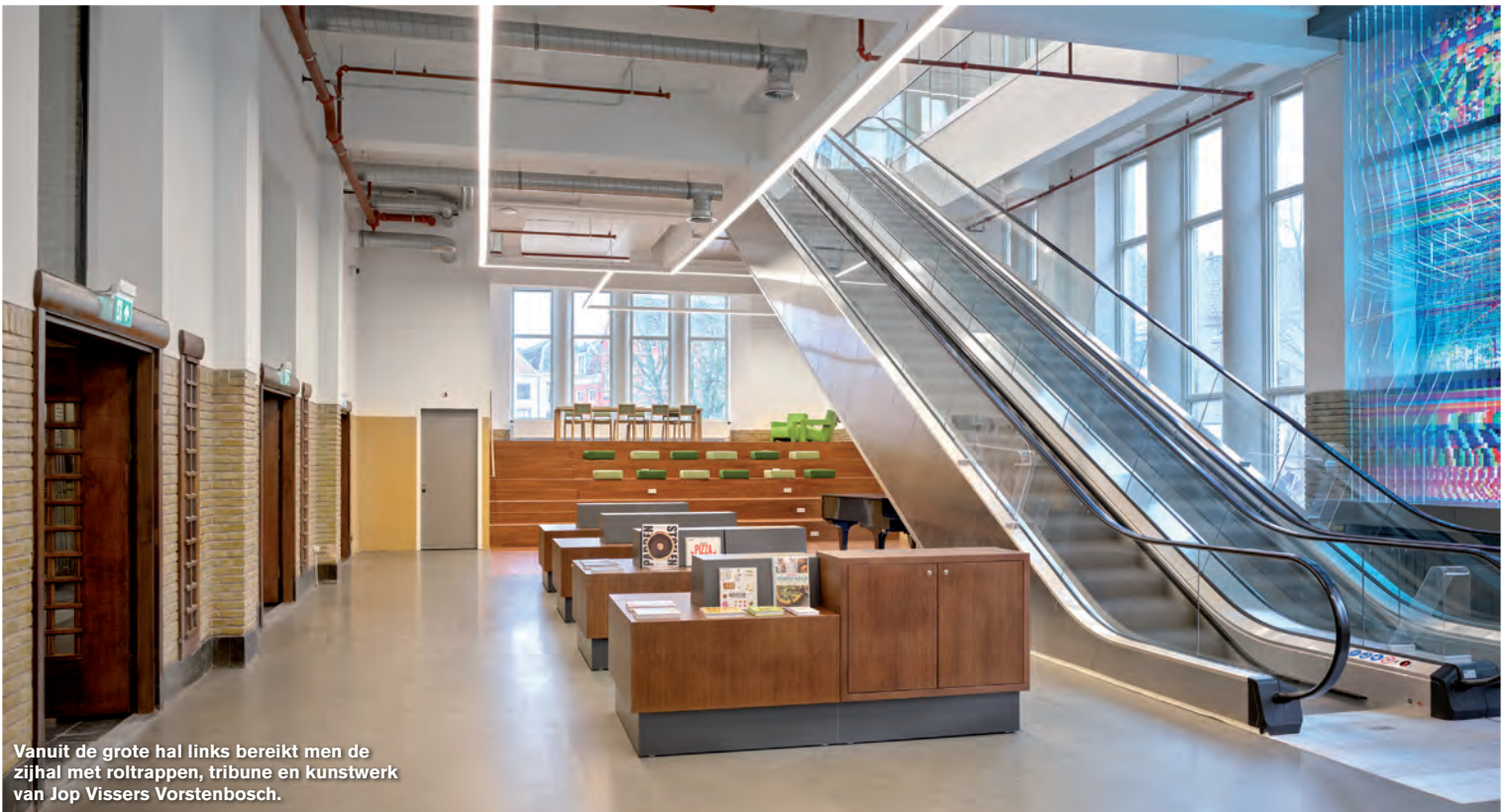
0



Voor de omloop rond de hal zijn enkele doorbraken gemaakt.

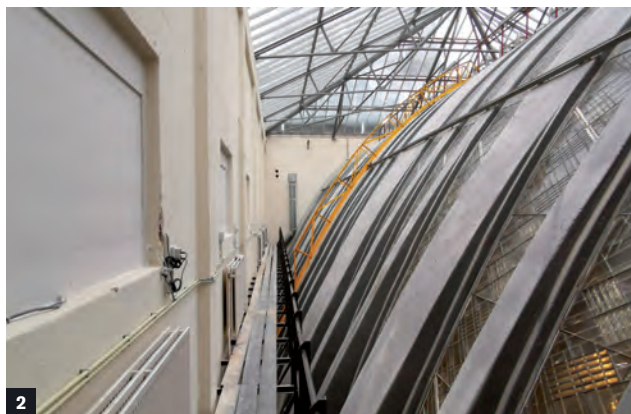


De voorheen zo gesloten wanden om de hal zijn op diverse plekken geopend.



Vanuit de grote hal links bereikt men de zijhal met roltrappen, tribune en kunstwerk van Jop Vissers Vorstenbosch.

POST UTRECHT



1. In de hoeken zijn transparante doorgangen gemaakt ter oriëntatie. 2. Op de kap van de monumentale hal is ledverlichting aangebracht. 3. Afdeling jeugd, met links voorleeskul en atelier erboven. 4. De krommers konden hier ongeïsoleerd blijven, omdat ernaast een verwarmde ruimte is (foto 2). Links studiecabines boven vergaderruimtes. 5. Grote nieuwe dakvensters bieden fenomenale uitzichten over de stad. 6. 3e verdieping: stadsstudiezaal op twee niveaus. Links nieuwe vensters aan de Neude, rechts oude vensters.

leving spannender maken. We hebben overigens de ruimtes zo hoog mogelijk gehouden, met de installaties in het zicht. Door de lijnverlichting die in alle ruimtes is toegepast, wordt de ruimte optisch weer iets minder hoog en vallen de installaties minder op." De kasten zijn hier laag, behalve langs de wanden, zodat kleine mensen ook door de ruimte heen kunnen kijken.

De vleugel aan de Potterstraat is het domein van kinderen van 8-12 jaar. Hier staan fietstafels waaraan bezoekers hun laptop of smartphone al fietsend kunnen opladen. Ook hier zijn kasten zijn veelal haaks op de ramen geplaatst en laag gehouden om daglicht diep in het interieur te laten vallen en het zicht naar buiten niet te belemmeren. De kleur van de bamboe boekenkasten is lichter naarmate je hoger in het gebouw komt.

Vanuit de jeugdbibliotheek zijn op meerdere plekken brede transparante doorgangen gemaakt naar de omloop rond de hal. Door die doorzichten is de oriëntatie in het gebouw eenvoudig. De omloop om de centrale hal vind je ook terug op de tweede etage, zij het dat hier geen zicht is in de hal, maar wel op de oude kozijnen met matglas, die grenzen aan de ruimte tussen het plafond van de hal en de buitenste glaskap. Op deze verdieping bestrijkt de bibliotheek het hele perceeloppervlak, tot aan de Oudegracht.

BOEKEN EN BIJEENKOMSTEN

Bij de roltrappen op de tweede verdieping is een servicebalie, want hier zijn naast de boekenzalen en studieplekken ook ruimtes die los van de bibliotheek te gebruiken zijn. Zoals het restaurant (voor circa 70 personen), een filmzaal (50 p), een collegezaal (80 p), een kleine podiumzaal (40 p) en drie vergaderzalen (à 8 p). Ook is hier de entree naar het auditorium op de derde verdieping, dat plaats biedt aan 190 personen. Al deze ruimtes, alsmede het café (ca 100 p), de oude directiekamer (10 p), het laboratorium (32 p) en de hal (400 p) op de begane grond, worden verhuurd door de bibliotheek. Tel daar nog 800 werkplekken bij op en je komt op zo'n 2000 mensen die het gebouw kunnen bevolken. De bibliotheek hoopt op 1 miljoen bezoekers per jaar. De cijfers van andere recent geopende bibliotheken in binnensteden (Rozet Arnhem, LocHal Tilburg, Deventer Centrum, Groninger Forum) stemmen hoopvol.

NIEUWBOW: EIGENTIJDSE INTERPRETATIE VAN CROUWEL

Voor het hele programma was meer ruimte nodig dan de oudbouw bood. Voor de uitbreiding is de rommelige zijde van de Oudegracht gekozen. Vermeesch: "De expeditiehof paste niet op die plek, het was een 'gat' in het stedelijk leven." Het trans-





formatorhuis annex garage zijn afgebroken. Een uitgebreid archeologisch onderzoek, die de ontwikkeling vertraagde maar ook bijzondere vondsten opleverde, ging vooraf aan de bouw van een nieuwe diepe kelder, waarin een supermarkt is gevestigd. Daarboven is een staalconstructie met kanaalplaatvloeren en staalplaatbetonvloeren gemaakt.

Op de begane grond en verdieping zijn vier nieuwe winkelruimtes gemaakt, die zich uitstrekken tot in de oudbouw. In het interieur van de winkels is de oude buitengevel van het postkantoor zo veel mogelijk intact en in het zicht gehouden, glazen vloerstroken op de verdieping maken het mogelijk om langs de oude gevel te kijken. De roltrappen doorsnijden de gevel wel en ook andere sparingen waren noodzakelijk om er een bruikbare winkelruimte van te maken.

De gevel bestaat uit architectonisch beton (wit cement met natuursteen granulaat, Decomo België) ter plaatse van de entrees, en daarboven keramische gevelbekleding van Koninklijke Tichelaar en grote aluminium pui. Hoewel de materialisering van de gevels geheel afwijkt van het bestaande gebouw, heeft in geleiding en volume wel een duidelijke connectie ermee. Vermeesch: "We zochten naar een architectuurtaal die eigenheid toevoegt, maar ook voldoende verwantschap toont met het bestaande. Op basis van de analyse van de architectuur van Crouwel hebben we een ontwerp toolbox samengesteld. Hierbij keken we naar de geleiding in open en gesloten delen, de volumeopbouw en

de textuur van de gevel. De verticale belijning, het reliëf en de ornamentiek zijn vertaald in keramische gevelelementen met een gemêleerde glazuur, die samen met Koninklijke Tichelaar zijn ontwikkeld."

Op de oude plek van de geldautomaten in de gevel aan de Potterstraat, bij de hoek van de Oudegracht, zijn op beide verdiepingen twee nieuwe vensters gemaakt. Deze zijn bijna niet van de originele te onderscheiden. Dorpels en vensterbanken zijn afkomstig van de beganegrondgevel om de hoek aan de Oudegracht, daar zaten vier vensters die plaats hebben gemaakt voor een nieuwe winkelentree. Verderop aan de Potterstraat hebben de twee nieuwe entrees dezelfde vorm en kleur als de entrees aan de Oudegracht.

AUDITORIUM EN STADSSTUDIEHUIS

Boven de winkels is in de nieuwbouw op de 2e verdieping de brasserie en op de 3e het auditorium. Beide hebben aan de Oudegracht grote vensters. Vermeesch: "We maken de stad deelgenoot van de activiteiten, het is in onze ogen namelijk een misvatting dat 'altijd donker' voor een auditorium een vereiste is. Dat is bij veel activiteiten niet nodig." Andersom heeft het publiek een mooi uitzicht op het historische stadscentrum. Dankzij verduisterende gordijnen en een uitrolbaar doek kan het ook dienst doen als filmzaal. De doos-in-doostructie isoleert het geluid. Het auditorium heeft een adres aan de Oudegracht en is ook toegankelijk via de bibliotheek.

De zolderverdieping van de bibliotheek heeft een fijne sfeer, mede dankzij de houten spanten die in het zicht zijn gelaten. Grote, mooi gedetailleerde vensters in de kappen zorgen voor daglicht en fenomenale uitzichten. Op deze verdieping zijn meer rustige ruimtes: Kleine studieruimtes met moderne glazen wanden en het Stadsstudiehuis, een leeszaal in twee niveaus, de hoogste is ook toegankelijk voor invaliden, de lagere voor mensen die iets meer afgezonderd willen zitten.

1. Auditorium in de nieuwbouw.
2. Winkel in de nieuwbouw, met verbinding oude gevel en traptoren.
3. Doorsnede met links de Neude en rechts de Oudegracht.
4. Hoek Potterstraat - Oudegracht. De nieuwe entrees in wit beton zijn duidelijk herkenbaar. De nieuwe vensters aan de zijde van de Potterstraat niet, die lijken veel op de originelen.
5. Tussen twee traptorens staat de nieuwbouw met op begane grond en 1e verdieping winkels, op de 2e een restaurant (inzet) en op de 3e het auditorium met panoramavenster.

HET IS EEN SAMENSMELTING VAN HISTORIE EN 21E EEUW, MET AMBACHT EN MODERNE TECHNIEK, MET INTIEME EN OVERWELDIGENDE RUIMTES

PROJECT TRANSFORMATIE



Het oude gesloten gebouw is ook hier opengebrouwen en biedt een grote variëteit aan ruimtes, voor veel verschillende activiteiten voor alle Utrechters, hier moet iedereen zich thuis kunnen voelen. Of zoals Kellerhuis het verwoordt: "Het gebouw is een culturele samensmelting van historie en 21e eeuw, met intieme nissen en overweldigende ruimtes, grote raampartijen en glas-in-lood, ambacht en moderne techniek." ■

PROJECTGEGEVENS

Locatie: Neude, Oudegracht, Potterstraat, Utrecht.
Programma: Bibliotheek (inclusief hal, horeca en auditorium) 9100 m², winkels 5400 m², fietsenstalling 1000 m², KPN-centrale 260 m²
Opdrachtgevers: a.s.r real estate, MRP Development en Bibliotheek Utrecht
Architect casco: Rijnboutt
Architect interieur: Zecc Architecten
Adviseur constructie: Zonneveld ingenieurs
Adviseur installaties: Deerns
Adviseur bouwfysica en brandveiligheid: Peutz
Adviseur BIM: HFB
Adviseurs bouwhistorie: Het Oversticht
Adviseur kleurhistorie: Josefien & Co
Projectmanagement: FiMek Estate en Maar! bouwmanagement
Aannemers: Burgland Bouw en Jurriëns
Bruto vloeroppervlakte: 18.000 m²
Opdracht 2008
Bouwperiode: 2018-2019
Opening: 2020
Kosten afbouw en inrichting bibliotheek: 16 miljoen euro