

WOONBOERDERIJ UTRECHT

| | |
|----------------------------|--|
| titel | Woonboerderij provincie Utrecht |
| opdrachtgever | particulier |
| projectteam | Bart Kellerhuis, Roy van Maarseveen, René de Korte, Jordi Rondeel, Jos van der Linde |
| m2 | 950 |
| aannemer | Bouwbedrijf Van Rhenen |
| interieur | Zecc Architecten i.s.m. Jeroen van Zwetselaar (ZW6) |
| styling, inrichting | Jeroen van Zwetselaar (ZW6) |
| landschap | BOOM Landscape |
| installaties | Nijeboer-Hage |
| constructeur | IMd |
| programma | woonhuis, kantoor, atelier, gym, gastenverblijf |
| periode | 2013-2016 |

In het landelijk gebied in de omgeving van Utrecht is een grote boerderij getransformeerd tot exclusief woonhuis. Midden in het open landschap lijkt een archetypische boerderij 'doorboord' te zijn met een nieuw houten volume. Met de ingrepen worden grenzen tussen binnen en buiten op allerlei manieren verlegd en wordt het oude gebouw energetisch 'gevoed' door het nieuwe. Het bijzondere aan deze opgave is de integrale benadering op alle schaalniveaus van geraffineerd tuinontwerp tot ruimtelijk interieur en van hoogwaardige detaillering tot een torenhoge energetische ambitie.



ZECC ARCHITECTEN BV TRACTIEWEG 41 3534 AP UTRECHT
THE NETHERLANDS T+31(0)30 273 1289 INFO@ZECC.NL WWW.ZECC.NL
BANK NL59 RABO 0394 6127 44 KVK 30 183 613 LID BNA

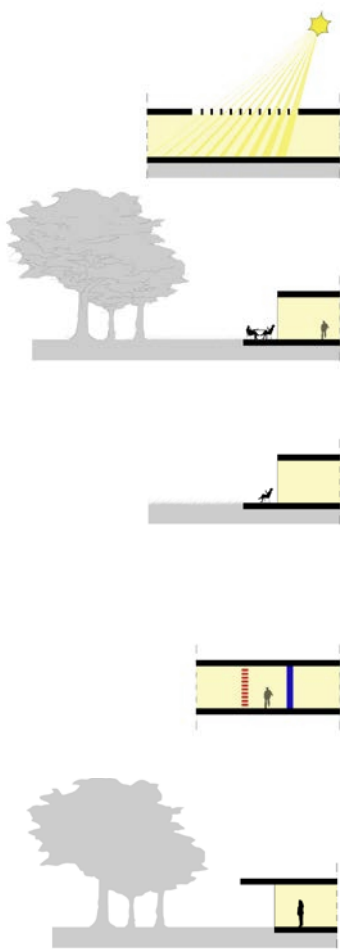
ZECC

GRAUNDED ARCHITECTURE



zecc

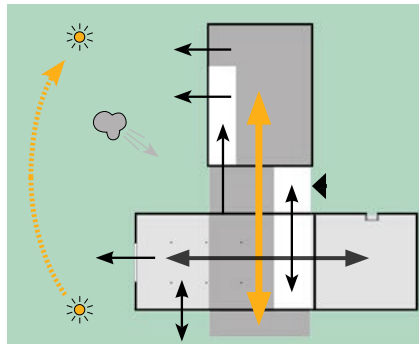
GRAUNDED ARCHITECTURE



Concept

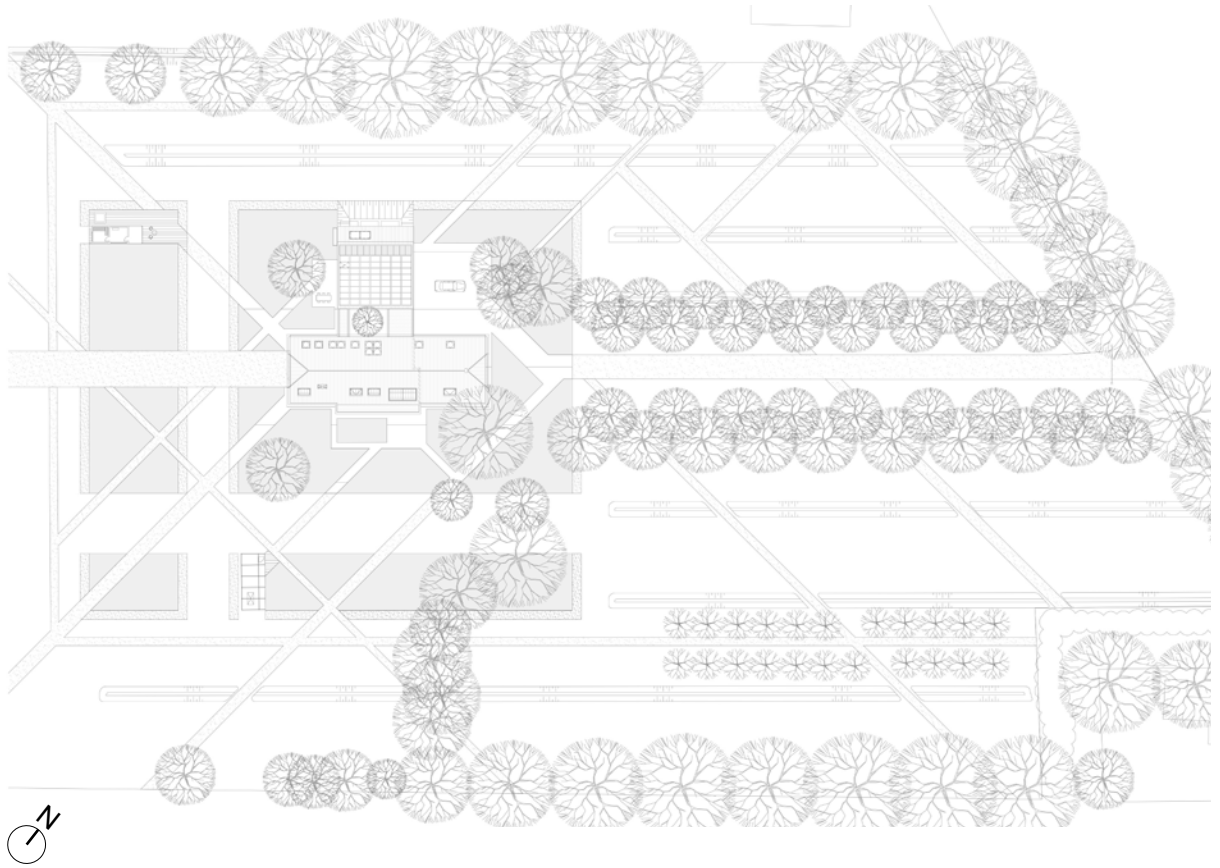
Het perceel van de voormalige melkveehouderij is geheel vrijgemaakt van alle bijgebouwen, grote schuren en opstallen. De gewenste additionele functies zijn ondergebracht in één toegevoegd volume dat zich haaks op de boerderij aftekent. De woning komt hierdoor vrij in het landschap te staan en biedt aanknopingspunten voor een interessante wisselwerking tussen interieur en exterieur. Grenzen tussen binnen en buiten worden verlegd, verzacht, omgekeerd of juist helemaal opgeheven. Functionaliteit, oriëntatie en belevingswaarde worden ingezet als middelen om de nieuwe overgangen vorm te geven.

Het nieuwe uitbreiding doorsnijdt de boerderij op de positie van de voormalige brandmuur (scheiding tussen de woning en de stal). Het spanningsveld van de oude boerderij en dit volume creëert mogelijkheden voor bijzondere interventies en het oplossen van functionele vraagstukken. Daarnaast versterkt het heldere nieuwe volume de boerderij in zijn archetypische verschijningsvorm.



zecc

GROUNDING ARCHITECTURE



zecc

GROUNDING ARCHITECTURE



zecc

GROUNDING ARCHITECTURE

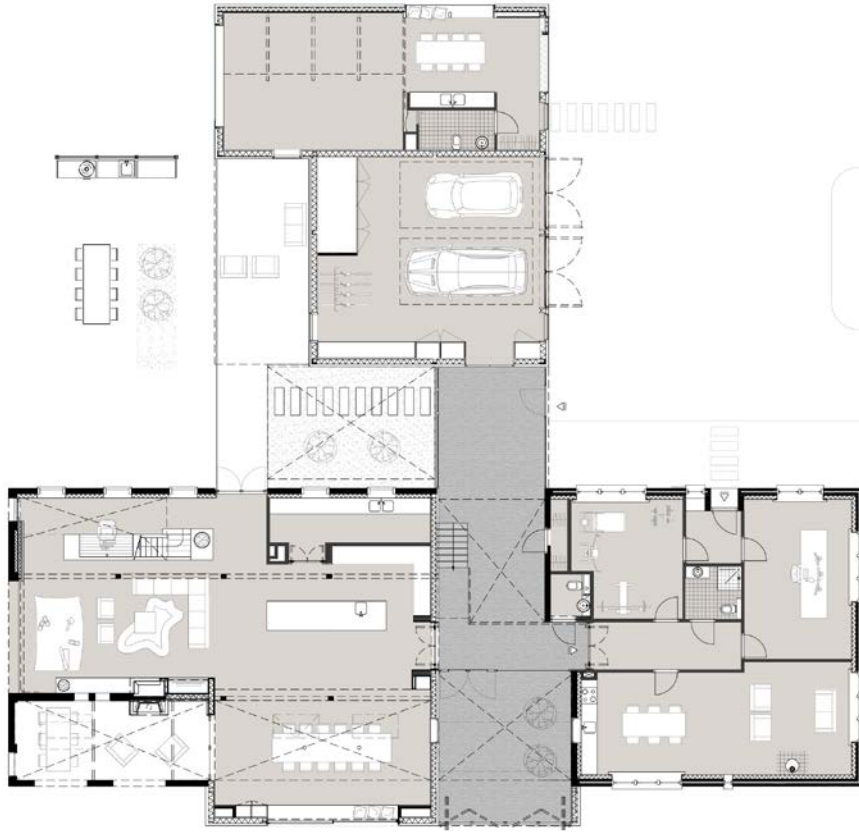
Programma en ruimtelijke inpassing

De boerderij bestaat uit een traditioneel voorhuis, met daarachter de voormalige deel. In het voorhuis is de indeling grotendeels ongewijzigd gebleven. Hier zijn kinderslaapkamers, een werkkamer, een fitnessruimte en een 'herenkamer' met gastenverblijf ondergebracht. De deel is volledig ruimtelijk getransformeerd met woonfuncties op de begane grond en een ouderlijk domein op de verdieping. De eerste verdieping is slechts gedeeltelijk dichtgelegd, waardoor de enorme maat van de voormalige stal voelbaar blijft. Steeds bestaat er een ruimtelijke wisselwerking tussen boven en beneden, tussen interieur en exterieur. Soms wordt je blik vanuit een ruimte als het ware naar buiten gezogen door een rafijne glazen afscheiding. Op andere plekken wordt een inpanidige buitenruimte gecreëerd onder de kap van de boerderij. In het centrale gedeelte ontmoet de boerderij het nieuwe houten volume. Hier is de entree ondergebracht en een orangerie gesitueerd. De sfeer van buiten wordt hier naar binnengehaald door het gebruik van klinkertjes op de vloer, de openheid van de stalen puien en het verleggen van de grens tussen binnen en buiten. In deze open tussenruimte bevindt zich een uiterst dunne betontrap en verbindt een brug het voorhuis met het achterhuis.

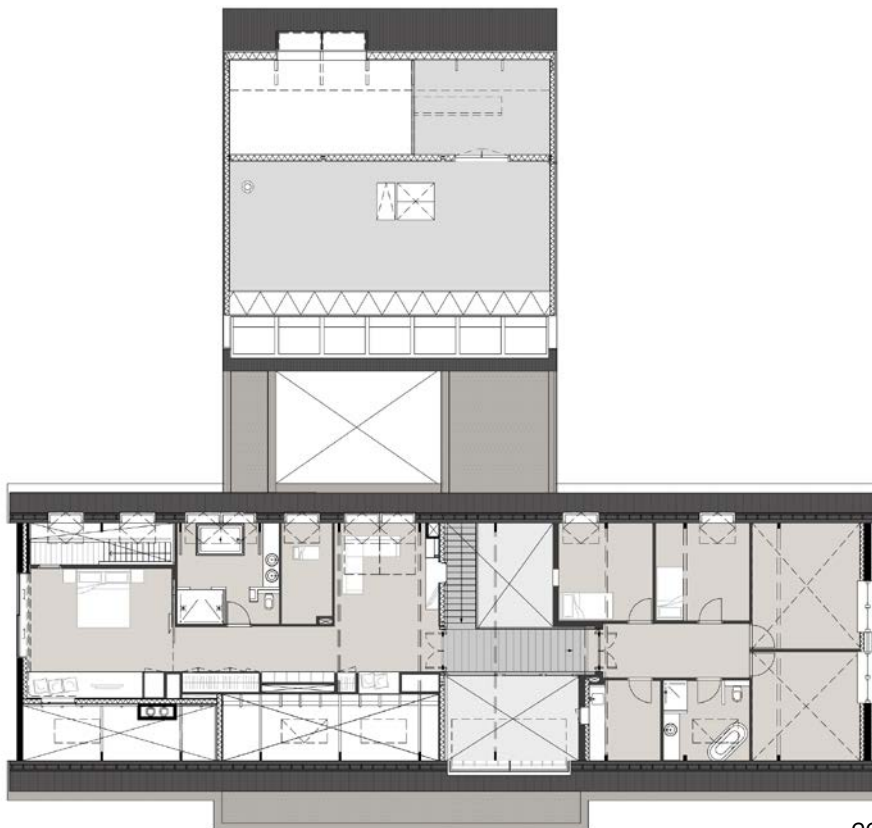
In het nieuwe volume is een grote garage ondergebracht, de techniekruimten en een meditatie-ruimte. De praktijkruimte richt zich met grote vensters op de lucht en het omliggende landschap. Het nieuwe volume omsluit een patio in het hart van het plan en vormt een overdekt terras met koppeling naar het woongedeelte. Direct bij het betreden van de woning wordt hiermee een ruimtelijke coulisse gemaakt, waardoor onduidelijk is wat nu eigenlijk binnen of buiten is. Juist die manipulatie van de grens tussen interieur en exterieur vormt op allerlei plekken in het huis bijzondere verblijfsplekken.



ZECC



begane grond



eerste verdieping



zecc

Tuin

De woonboerderij staat op een stuk grond van circa 2,5 hectare. BOOM Landscape maakte, in samenwerking met Zecc Architecten, een integraal tuinontwerp waarin binnen- en buitenwereld in elkaar overvloeien. Het noeste landschappelijke karakter, agrarisch (mede-)gebruik en nutsfuncties als groentetuinen en gaarden zijn centrale thema's in het ontwerp.

Het huis ligt in de polder aan een prachtige historische lint. Vanaf de lint gunnen lange zichtlijnen tussen de laanbomen en over de tuin de voorbijganger af en toe een blik op het uitgestrekte agrarische landschap erachter. Deze lijnen zijn meegenomen in het tuinontwerp en waar mogelijk versterkt. Het van oudsher meer cultureel erf rondom het huis krijgt een nieuw bomendak van inheemse soorten boven robuuste buitenruimtes en weelderige bloemrijke borders. De oprijlaan verbindt het erf en de lint met elkaar en krijgt een nieuwe robuuste houten poort als entree.

Diagonale paden en stoere Carpinus hagen markeren de historische overgangen van erf naar nutstuinen en akkers. De hagen begeleiden lange zichten vanuit de boerderij het landschap in, omsluiten de groene kamers en vormen coulissen diagonaal op het huis waardoor een gelaagde ruimtelijke ervaring ontstaat. Daarnaast zorgen de hagen voor prettige condities rondom het huis; ze bieden privacy, geven beschutting tegen de straffe wind en genereren micro-klimaatjes voor bijzondere beplanting die als een kleurenwaaier het huis omarmd. De buitenkamers bieden ruimte aan verschillende functies zoals een buitenkeuken, collectieve moestuin, speelplekken en terrassen met stookplekken.

Het spel van hagen en doorkijkjes in het tuinontwerp biedt privacy in het open landschap zonder dat je het contact met het landschap verliest. Rondom het erf is de tuin extensiever en natuurlijker van karakter. Het veld is ingezaaid met een kleurrijk bloemenmengsel waarin paden worden uitgemaaid. Hier is ruimte voor een gaard, schapen en paarden en een uil heeft hier inmiddels zijn intrek genomen in een van de bomen. De mix van cultureel- en landschappelijke elementen, meer open en gesloten plekken, in combinatie met inheemse beplanting en een extensief maaibeheer zorgen voor een diversiteit aan biotopen welke de bijzondere natuur- en landschapservaringen op deze prachtige plek in de polder vergroten en het woongenot verhogen.



ZeCC



zecc

GROUND ED ARCHITECTURE



zecc

GROUNDING ARCHITECTURE



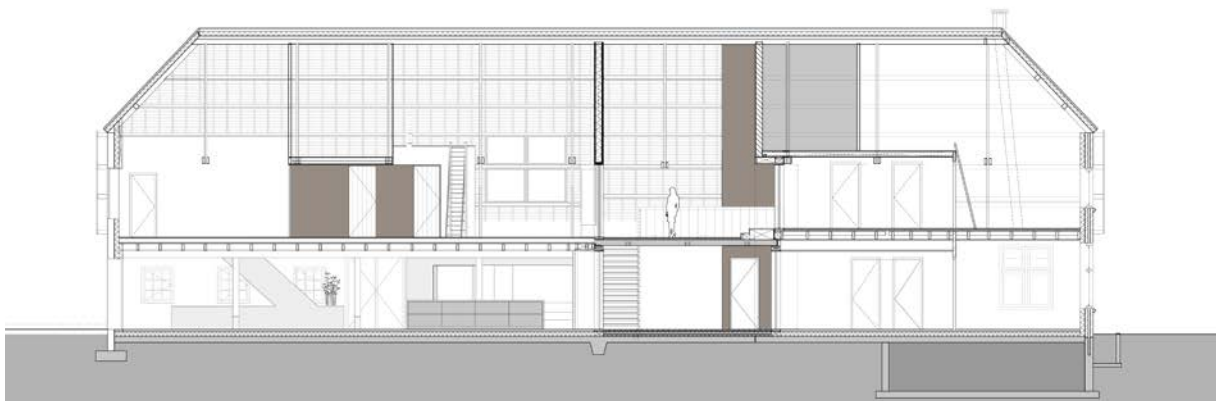
zecc

GROUNDING ARCHITECTURE



Duurzaamheid

Er lag een torenhoge ambitie om een uiterst duurzaam gebouw te realiseren. Niet alleen door gebruikmaking van de aanwezige elementen en het materiaalgebruik, maar ook op energetisch vlak. Er zijn zeer hoge comforteisen gesteld in combinatie met energieneutraliteit. De bestaande boerderij is uiteraard verduurzaamd, maar de 'motor' is ondergebracht in het nieuwe volume. Met gebruikmaking van een warmtepomp met grondboringen wordt het huis verwarmd en gekoeld. Met zonnecollectoren wordt tapwater verwarmd en met een grote hoeveelheid PV-cellen wordt elektriciteit opgewerkt om tot een CO2-neutrale oplossing te komen. De nieuwe kapvorm heeft een ideale hoek gekregen t.o.v. de zon. Daarnaast zijn de pv-cellen en collectoren verzonken in het dakvlak van het nieuwe volume, waardoor ze niet zichtbaar zijn vanaf het maaiveld.



zecc



Interieur

De uitwerking van het interieur is in samenwerking met ZW6 interior architecture tot stand komen. De ruimtelijke opzet en basisuitgangspunten zijn voor ZW6 bepalend geweest in de nadere uitwerking van losse inrichtingselementen en verlichting. Vanuit de basismaterialen hout, beton en staal is door een verdere verfijning een rijke verscheidenheid aan subtiele sfeerverschillen gemaakt. Haarscherpe keuzes in materiaal en details gaan hand in hand met losse 'gevonden' meubelstukken of vrijzinnige verlichtingselementen. Er is steeds per ruimte een afwisselende sfeer gecreëerd, zonder de samenhang van het totaal uit het oog te verliezen. Er is veel gekozen voor heel basale materialen zoals steen of Eikenhout. Het hout sluit aan bij de kapconstructie van de boerderij, maar is steeds op subtiele wijze afgewerkt of verwerkt in meubels. Het keukenblok is van natuursteen en er is geëxperimenteerd met bijzondere behangsoorten en stucwerktechnieken. Ook in de keuzes die gemaakt zijn voor het interieurontwerp is de relatie tussen binnen en buiten telkens een centraal thema geweest.



ZECC

GRAUNDED ARCHITECTURE



ZECC

GRAUNDED ARCHITECTURE



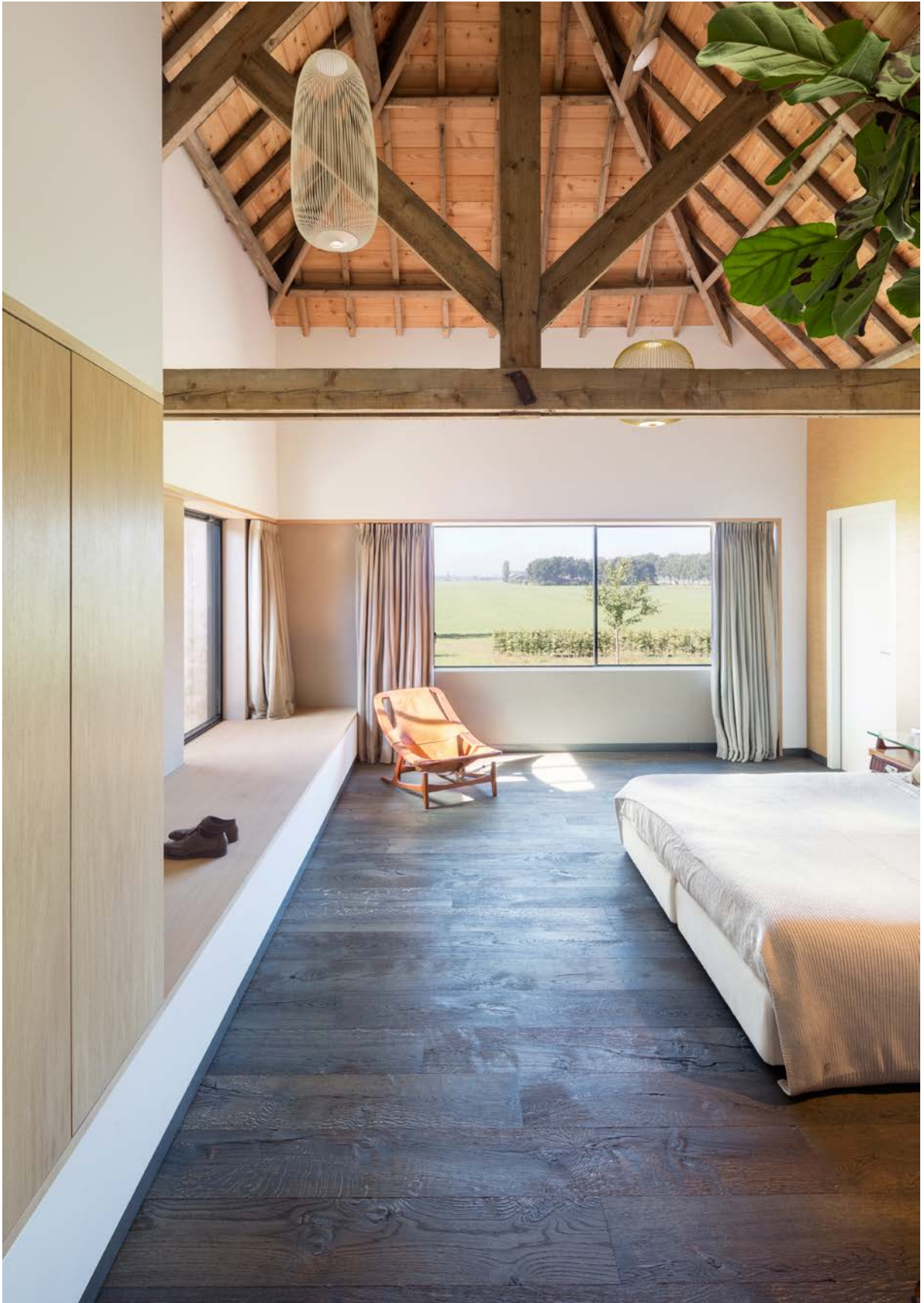
zecc

GROUNDING ARCHITECTURE



zccc

GRAUNDED ARCHITECTURE



zecc

GROUNDING ARCHITECTURE

Contactgegevens

Zecc

Zecc Architecten BV
Tractieweg 41
3534 AP Utrecht
Nederland
T+31(0)30 273 1289
info@zecc.nl www.zecc.nl

Fotograaf

StijnStijl fotografie
www.stijnstijl.nl

foto bestaande toestand
JRimageworks
www.JRimageworks.com



zecc

GROUND ED ARCHITECTURE