

SOLO CARTESIUSDRIEHOEK

opdrachtgever	Keystone Vastgoed
eigenaar	Syntrus Achmea Real Estate & Finance
categorie	woningbouw
projectteam	Roy van Maarseveen, Bart Kellerhuis, Koen Pörtzgen, Niels Hartsuiker, René de Korte, Pim van Tol
aannemer	Bouwbedrijf Wessels Zeist
adviseurs	Pieters bouwtechniek (constructieadvies) Ingenieursbureau Deuring (bouwfysica & regelgeving)
programma	80 middenhuur appartementen, atelierwoningen en commerciële ruimte
oppervlakte	8.200 m ²
periode	2018 - 2023
locatie	Utrecht

In het hart van de Cartesiusdriehoek staat appartementengebouw Solo. De komende jaren wordt hier een levendige stadswijk ontwikkeld met ca. 2.800 woningen en ondersteunende functies. Gebouw Solo bestaat uit 80 huurappartementen, waarvan 7 atelierwoningen, 10 Friendswoningen en 575 m² commerciële ruimte in de plint.

Het markante gebouw met afgeronde hoeken heeft een eigentijds industrieel karakter met alzijdig doorlopende buitenruimten. De appartementen zijn georganiseerd rondom een opgetilde groene binnenplaats met ruimte voor ontmoeting. De binnenplaats en de centrale fietsenstalling zijn bereikbaar via een dubbelhoge poort met industrieel vakwerk.

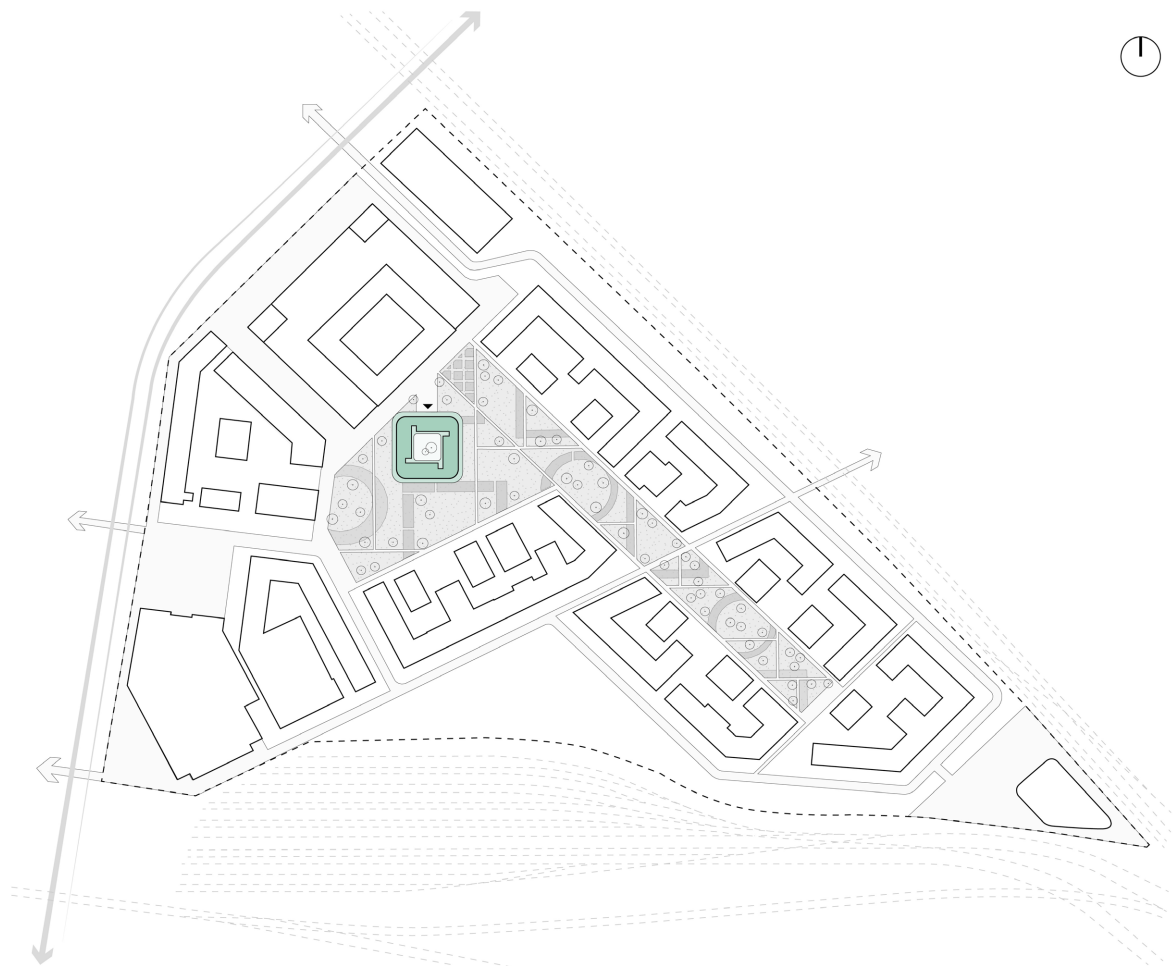


Solitair

Solo dankt zijn naam aan het solitaire karakter. Nu is Solo het éérste opgeleverde woongebouw, straks staat Solo midden in het park en het hart van stadswijk Cartesiusdriehoek. De wijk bestaat uit grootstedelijke bouwblokken in een orthogonale opzet, die voorkomt uit het monumentale CAB gebouw. Door de groene kleurstelling, de verdraaiing en de afronding maakt Solo zich los van zijn omgeving, zonder dat zich daarvan af te keren.

Second Steel Skin

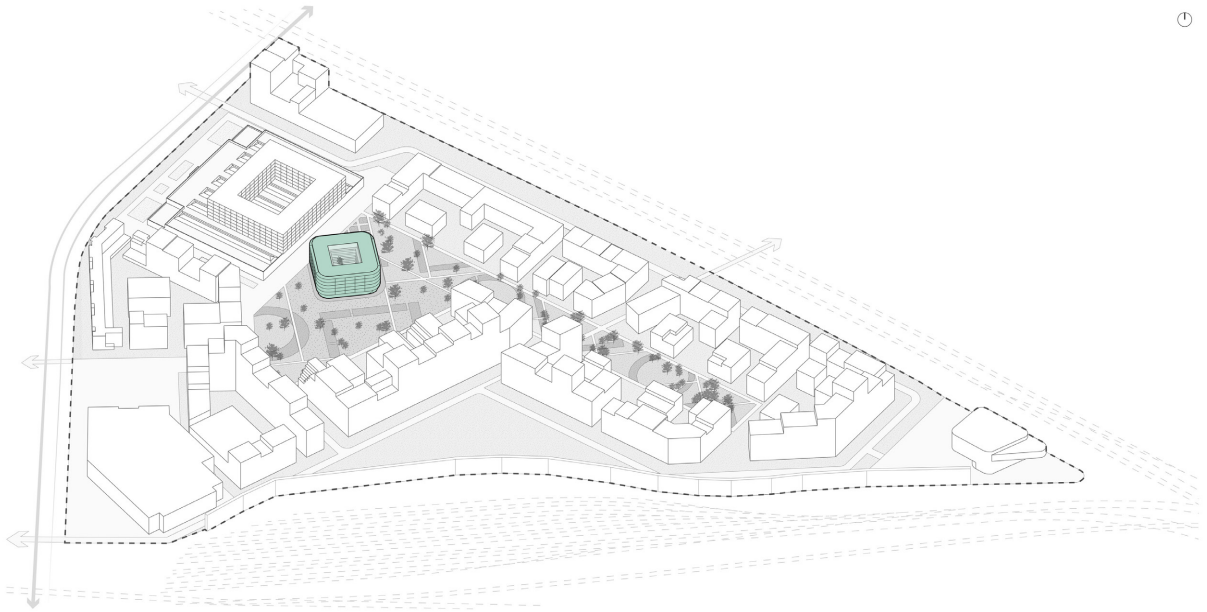
Solo heeft een industriële uitstraling met tweede dragende gevel. De robuuste hoge plint is opgebouwd uit getoogde betonnen kolommen en liggers die een sokkel vormen voor de bovenliggende staalconstructie, die de rondom doorlopende buitenruimtes draagt. Geleding ontstaat door een ritme van constructieve kolommen en verticale stijlen van verschillende afmetingen en horizontale belijning van de hekwerken. De rondom doorlopende balkons en de dragende staalconstructie versterken de kwaliteit tussen binnen en buiten. Van binnenuit geven de brede doorlopende balkons en volledig glazen puien veel woonkwaliteit in de vorm van daglicht en uitzicht. De doorlopende balkons voorkomen oververhitting van de woningen en de verfijnde staalconstructie nodigt uit tot vergroening. Privacyschermen zijn goed geïntegreerd en de lage dichte zone voorkomt verrommeling.





zecc

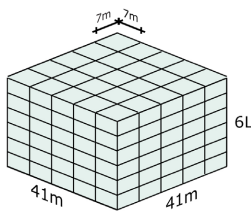
GROUNDING ARCHITECTURE



Het gebouw krijgt door de afgeronde hoeken een zachte verschijning en alzijdig karakter. De doorlopende balkons kragen op de hoeken verder uit, waardoor het gebouw ranker en eleganter oogt. De hoekwoningen krijgen hierdoor een fenomenaal grote buitenruimte.

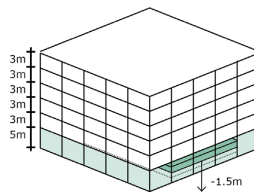
Groen

De frisse bleekgroene kleur aan de buitenzijde is een verwijzing naar het industriële karakter en verleden van de locatie en werd vaker in grote industriële hallen en bouwwerken rondom de projectlocatie gebruikt, maar is ook fris en onderscheidend ten overstaan van de toekomstige omliggende bebouwing. In contrast en aanvulling op de frisse en industriële buitenwereld is er in het hof gekozen voor een warmere zachtere uitstraling met lichte bruin en roodtinten. Dit geeft het hof een geborgen uitstraling met verblijfskwaliteit, wat versterkt wordt door de centrale boom en plantenbakken rondom. Middels draden langs de constructie zal het groen de komende jaren ook in het hof naar boven geleid worden.



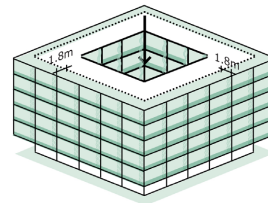
1. ALZIJDIG HELDER VOLUME

heldere vorm en gevellig
moderne bouwmethodiek
efficiënt grid
modern industrieel
alzijdige structuur



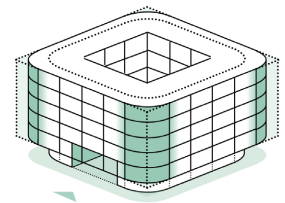
2. OPGETILDE PLINT

programma in plint intensiveren
opgetilde plint met commerciële ruimte
woon-werkstudio's
alzijdig levendige verschijning
half verdiepte fietsstalling



3. GROENE BUITENRUIMTES

buitenruimtes met groen
als filter rondom
overgang gebouw en park
hof en ontsluiting aan binnenzijde



4. AFGERONDE HOEKEN

gebouw als drager van groen
hoeken afronden tbv. verbijzondering als
solitair
verzachting van volume
versterken van karakter solitair





zecc

GROUNDING ARCHITECTURE



Structuur

Het plan is opgezet vanuit een rationeel carré met een binnenhof. Woningen worden vanuit het hof ontsloten via het dek en doorlopen galerijen. Liftten en trappen zijn in de oksels van het bouwvolume geplaatste waardoor vrij uitzicht mogelijk is op het hof vanuit de woningen.

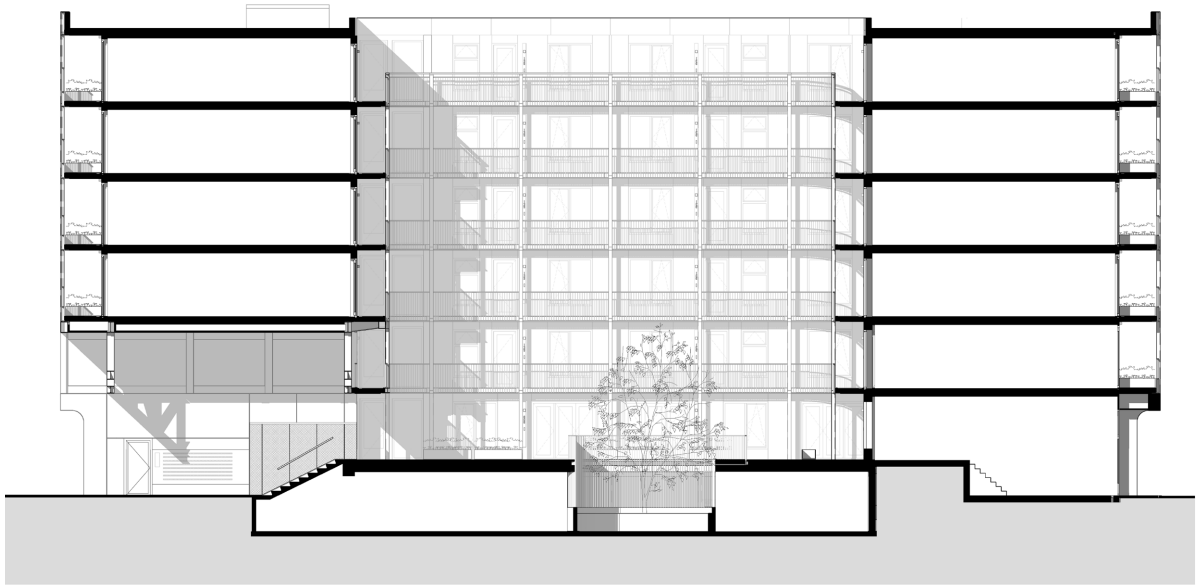
Op de galerij verdiepingen zijn in de lay-out van een molenwiek de verschillende appartementen gelegen elk met een riante buitenruimte over de volledige breedte. De tussenwoningen hebben in de basis een gelijke positie van schachten en voorzieningen. Door het verplaatsen van één wand en de opstelling van de keukens zijn doorzon- en traditionele appartementen met de woonkamer over de volledige breedte gemaakt.

De hoekappartementen met afgeronde woonkamer geven een panoramisch uitzicht over het park en de stad met een zeer riante doorlopende buitenruimte langs het gehele appartement.

Passend bij de doelgroep voor het middensegment zijn rondom het trappenhuis de grotere Friendswoningen gelegen met een collectieve woonkamer en keuken en voor elke bewoner een eigen private slaap- en badkamer. De transparante plint biedt ruimte aan commercieel (horeca)programma en hoge atelierwoningen voor creatieve starters, met rondom een margestrook en terrassen die toegang bieden voor bezoekers.



zecc



doorsnede



zecc

GROUNDING ARCHITECTURE



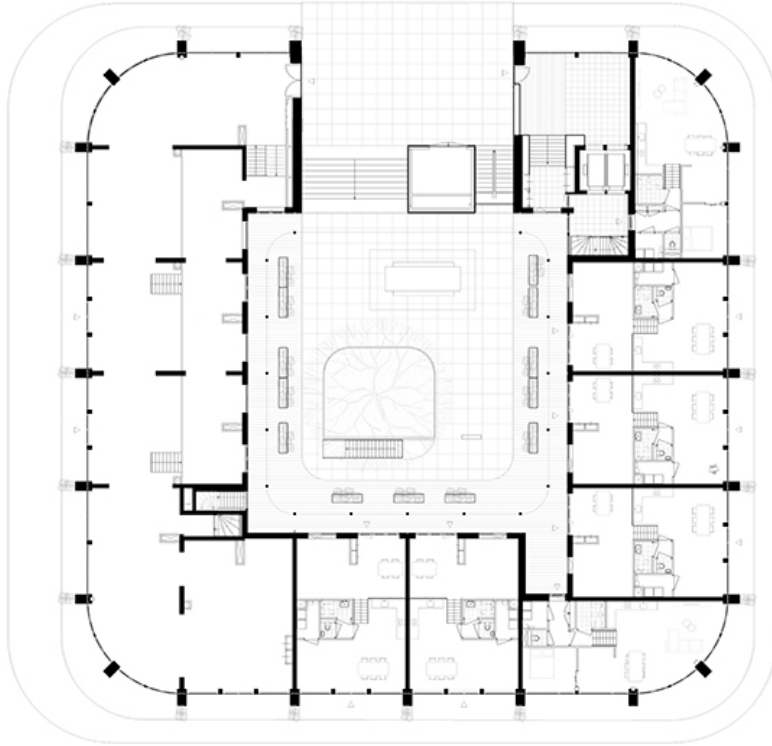
De voordeuren van de atelierwoningen zijn gelegen aan het verhoogde centraal gelegen hof. Naast werkruimte bevatten de atelierwoningen een compacte woonruimte op hof-niveau en slaapruijnte op het insteekvolume met natte ruimtes en berging. Repetitie van structuur, eenduidigheid in detaillering en de doorgestapelde constructie voor balkons en galerijen hebben gezorgd voor een korte bouwrijd van ongeveer één jaar.

Fiets

Solo is een gebouw voor fietsers. Door de ligging middenin het park en de autoluwe omgeving rondom staat het gebruik van de fiets centraal voor de bewoners. De fietsenstalling is ruim van opzet; alle fietsen staan gelijkvloers, er is voldoende plaats voor bijzonder formaat fietsen van bijzonder formaat en elektrische oplaadpunten.

De half verdiepte overdekte fietsenstalling is via een luie trap te bereiken. In het midden van het dek is een patio gemaakt met ruimte voor een volwassen boom in volle grond. Via deze patio valt daglicht naar binnen en is een mooie trap gemaakt als verbinding naar het centrale dek.

zecc

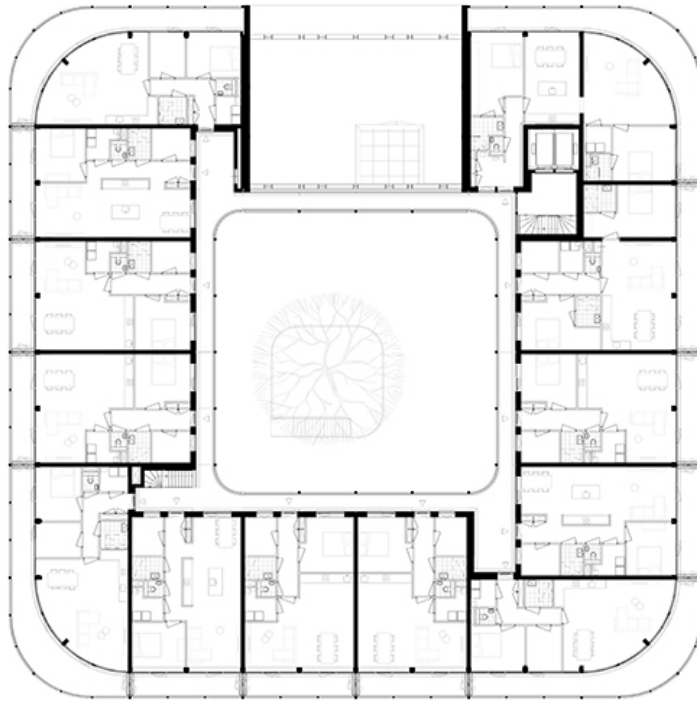


begane grond

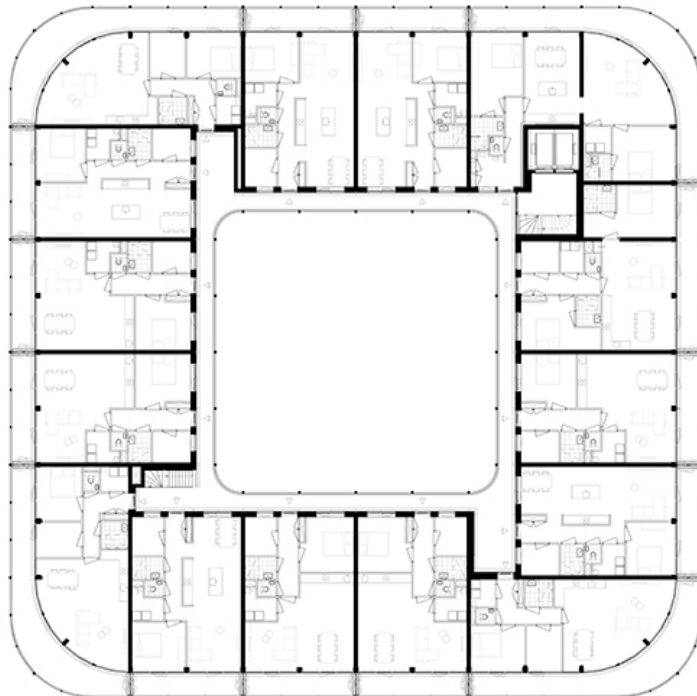


zecc

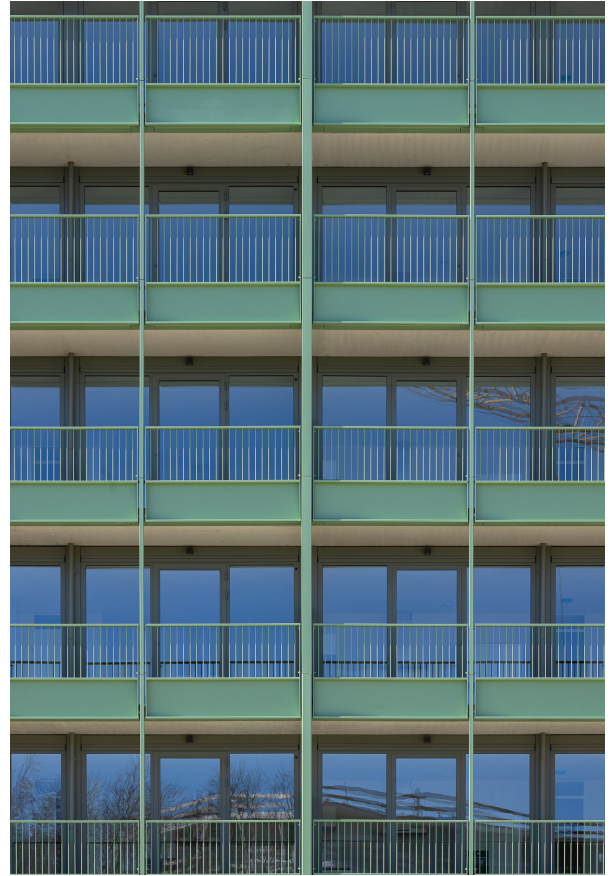
GROUNDING ARCHITECTURE



eerste verdieping



tweede - vijfde verdieping



zecc

GROUNDING ARCHITECTURE

CONTACT

Zecc Architecten

Tractieweg 41 (studio A)
3534 AP Utrecht
Nederland
T+31(0)30 273 1289
info@zecc.nl
www.zecc.nl

Fotograaf

Stijn Poelstra

