

de

XX

→ Jaargang 2 - nr. 6 - Januari • februari 2006



gasthoofdredacteur: **korth tielens architecten**



woonhuis Palmstraat Utrecht

→ Zecc Architecten, Utrecht

Een 'woonlaboratorium', noemen de opdrachtgevers annex architecten het zelf. Die term kan op twee dingen slaan: op het proces van het ontwerp en de verbouwing of op een nieuwe manier van wonen. Het is ongetwijfeld een combinatie van beide. Het huis aan de Palmstraat is één grote ruimte, maar dan over drie bouwlagen. Met vernuftige en ruimtebesparende oplossingen, die het tot een prettige verblijfsruimte maken. De onbehandelde, ruwe materialen die zijn gebruikt, dragen daar zeker aan bij.

Het programma voor dit project was 'woonhuis voor twee architecten en een hond'. Met als uitgangspunten een piepklein kavel met een oud bedrijfspandje, weinig budget en heel veel energie gingen Rolf Bruggink (architect en partner in Zecc Architecten) en Yffi van den Berg (architect) aan de slag. Het kavel is ruwweg 4 x 5 m. Het bestaande pandje had twee bouwlagen, met op de begane grond een enorme deur in de gevel en op de eerste verdieping een enkel raam. Tussen twee woonhuizen bekneld en met een blinde muur aan de achterzijde bleken slechts twee vlakken van het bouwvolume daglicht te kunnen brengen: de straatzijde en het dak. De architecten hielden vast aan de verschijningsvorm van het bestaande pand: een naar de straatzijde gerichte, open begane grond, een enkel raam op de eerste verdieping en - terugliggend ten opzichte van de straat en daarmee nauwelijks zichtbaar - een toegevoegde derde bouwlaag.

geen huisnummer

In de Palmstraat is de stoere, abstracte gevel van nummer 8 zeker opvallend. Geen toeters of letterlijke bellen. Geen huisnummer. 'We zitten inge-

klemd tussen nummer 6 en 10, dus dat is helemaal niet nodig', lacht Rolf Bruggink. De brievenbus is vernuftig achter de greep van de verdiepinghoge voordeur weggedetailleerd. 'Inmiddels is de postbode er al helemaal aan gewend'.

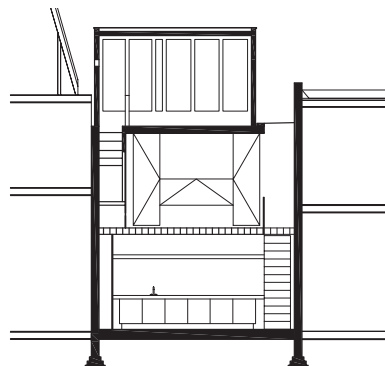
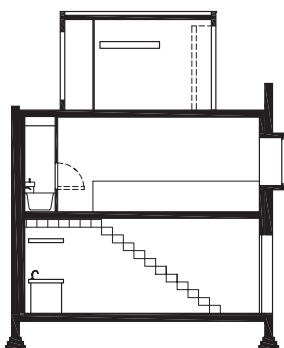
De gevel van nummer 8 heeft een donkergrijze stuc laag van gepigmenteerde cement gekregen. De verhoudingen in de gevel zijn gelijk gebleven aan wat er stond, maar een groter contrast met de keurig en kleurig gemetselde antieke pandjes ernaast is door deze materialisering bijna niet mogelijk. De glazen pui en stalen deur op de begane grond zijn in één vlak met de stucgevel gezet. Daarom gaat alle aandacht naar het grote en enigszins uitkragende raam op de eerste verdieping, dat een kader van roestvast staal kreeg.

licht en donker

Eenmaal door de deur naar binnen, is daar de keuken annex eetkamer. Met aan de ene zijde een plafondhoge kastenwand, aan de achterzijde het keukenblok en rechts een trap naar boven. Licht valt vanaf de straat en de trap naar binnen: boven de trap is een strook glas aangebracht. In de donkere betonvloer van de keuken is vloerverwarming aangebracht. Het oude, ruwe metselwerk boven de trap laat niet alleen de leeftijd van de plek zien, maar maakt ook een visuele verbinding met de ruimte op de eerste verdieping. Het daglicht dat langs de muur op de begane grond valt, versterkt dat effect. In de avonduren zorgt een subtiele verlichting tussen trap en muur voor dezelfde voelbare verbinding, maar dan in tegengestelde richting.

eiken voor vloer én plafond

Voor de eerste twee bouwlagen is ruw eiken de

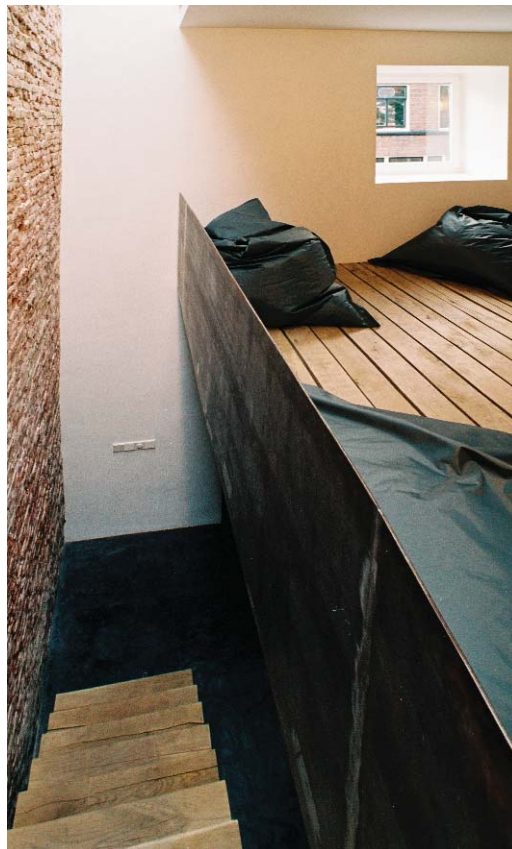


<< doorsneden haaks op en evenwijdig aan de gevel, schaal 1 : 200

< betonmaquette van het ruimtelijke schema van het huis

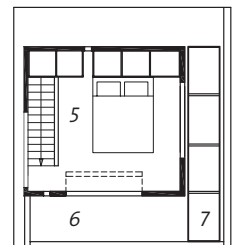
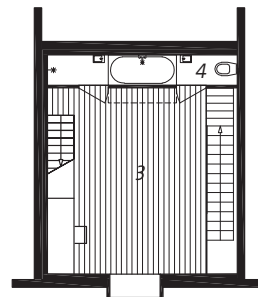
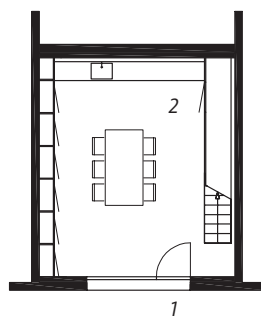


een balustrade van onbehandeld >
 staal bij de living, massief eiken
 bloktreden langs de wand
 lichtstrook boven de trap van >>
 de keuken (bg) naar de living

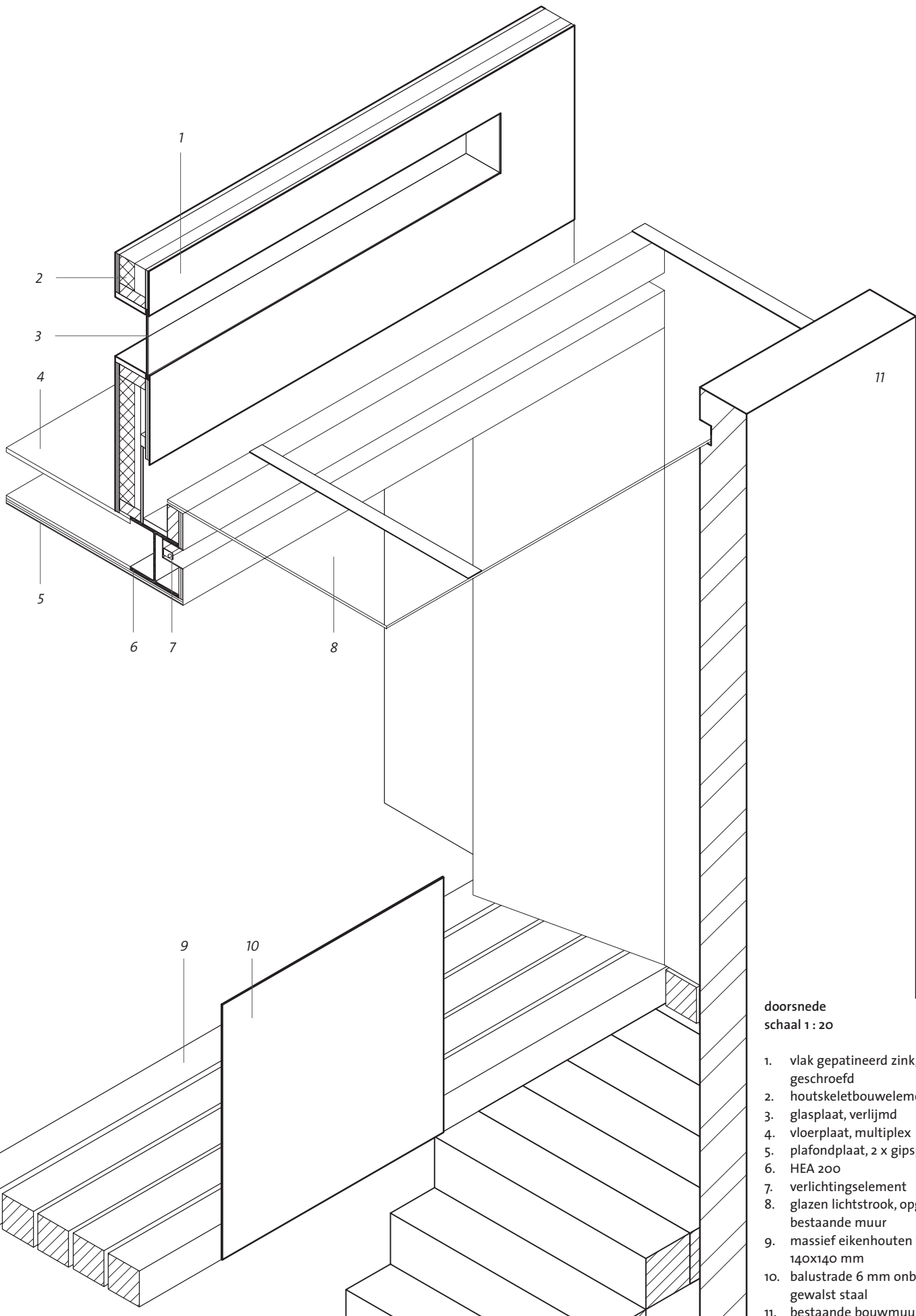


plattegronden begane grond, eerste
 verdieping en tweede verdieping
 schaal 1 : 200

1. entree
2. keuken
3. living
4. badkamer
5. slaapkamer
6. balkon
7. lichtstrook



de keuken annex eetkamer op de
 begane grond heeft een zwarte,
 gevulde betonvloer en inbouw-
 kasten tegen de gesloten wand



doorsnede
schaal 1 : 20

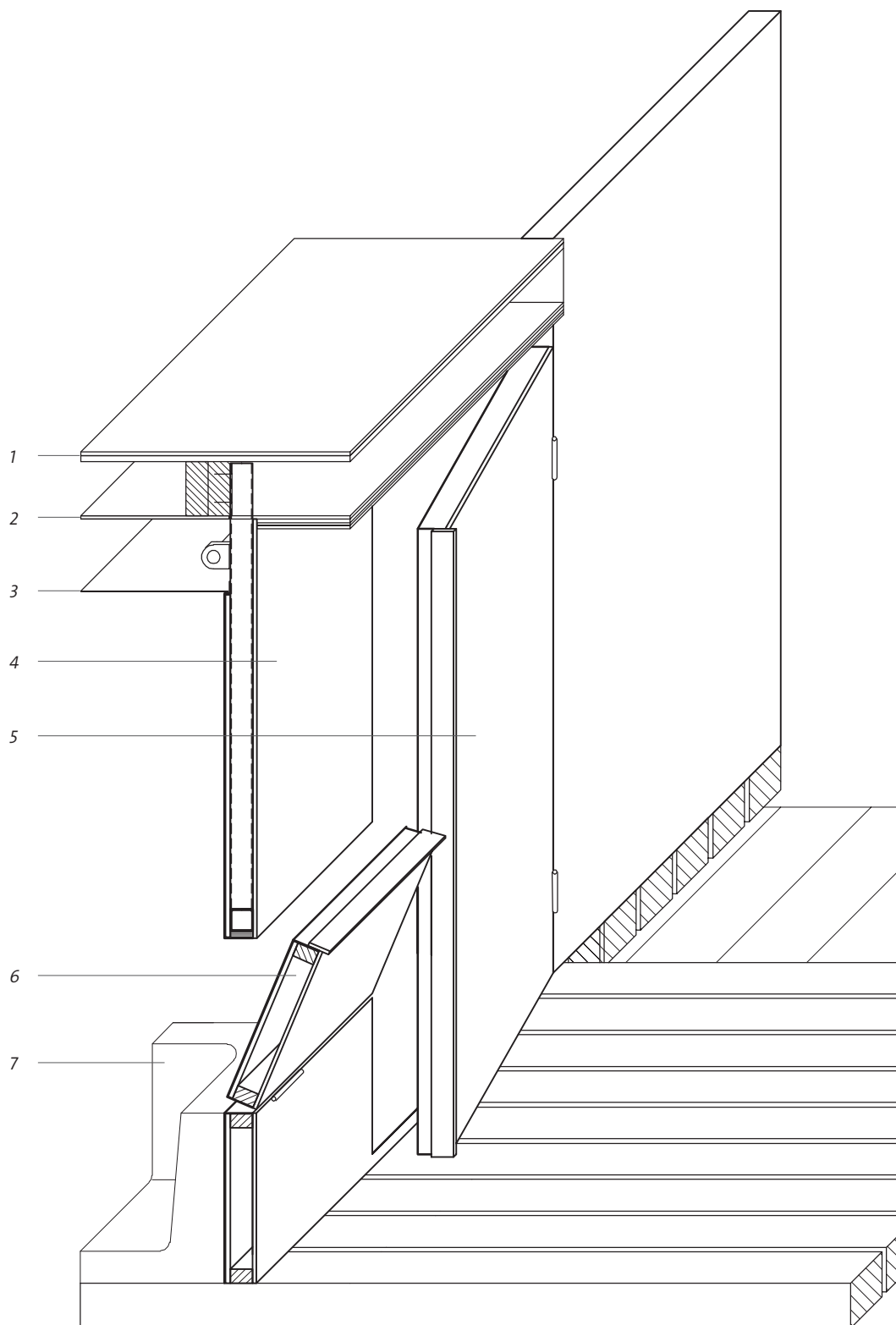
1. vlak gepatineerd zink, 1 mm, geschroefd
2. houtskeletbouwelement
3. glasplaat, verlijmd
4. vloerplaat, multiplex
5. plafondplaat, 2 x gipsplaat
6. HEA 200
7. verlichtingselement
8. glazen lichtstrook, opgelegd op bestaande muur
9. massief eikenhouten vloerbalken 140x140 mm
10. balustrade 6 mm onbehandeld, gewalst staal
11. bestaande bouwmuur



De badkamer is bekleed met gepatineerd zink.

doorsnede
schaal 1 : 20

1. vloerplaten slaapkamer, 2 x multiplex
2. plafondplaat, gipsplaat
3. glazen plafond met armatuur
4. houtskelbouwelement met huid van gepatineerd zink
5. deur met bekleding van gepatineerd zink
6. omklapbaar element
7. kunststof bad
8. balustrade 6 mm onbehandeld, gewalst staal
9. massief eikenhouten vloerbalken 140x140 mm
10. massief eikenhouten blokdelen 200x200 mm

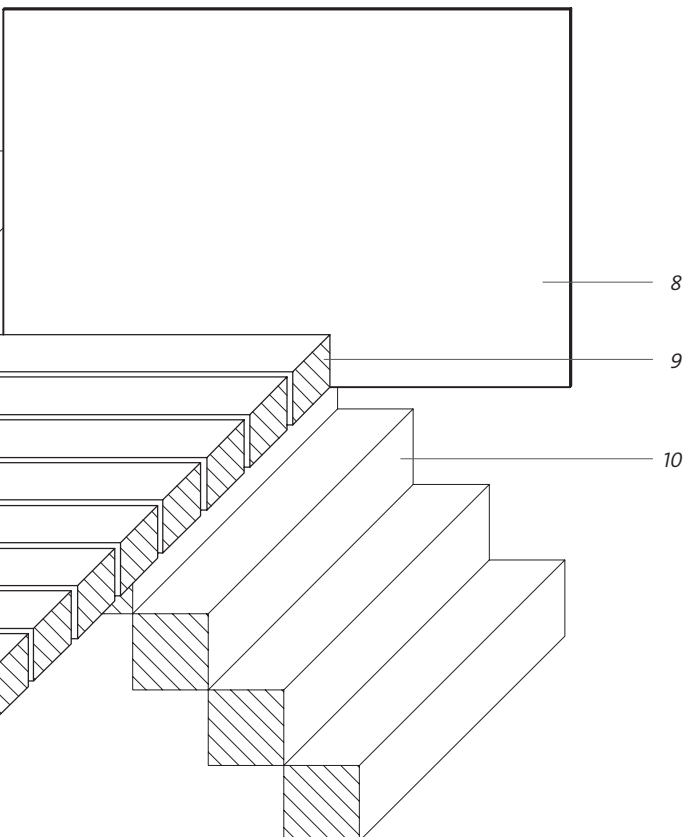


Zicht vanuit de badkamer naar de living, met geopende wandpanelen.

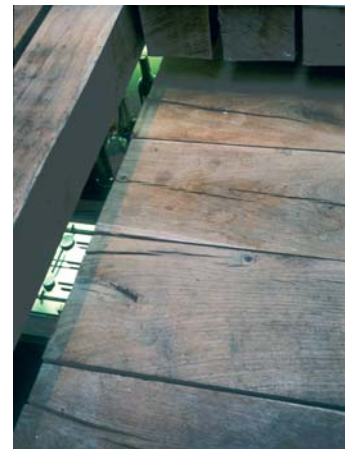




De living met badkamer. Door de openingen tussen de massief eiken vloerdelen is de onderliggende keuken te zien.



De massief eiken balken zijn tegen elkaar gelegd, maar geven hier en daar een doorkijkje naar de keuken op de begane grond.



trap naar tweede verdieping >
 met wit gemeleerd stucwerk en
 traptreden van gezet onbehandeld
 staal >>
 de nieuwe gevel is gestuct met
 gepigmenteerde cement, de erker
 is van geborsteld roestvast staal



letterlijke drager van het project. De vloer van de eerste bouwlaag is tegelijkertijd het plafond van de begane grond. Rolf Bruggink: 'We wilden graag grenen balken in het zicht en de overspanning in één keer maken. De benodigde hart-op-hart afstand bleek toen zo klein, dat het idee ontstond om de balken dan maar zij-aan-zij te leggen. Met het iets sterkere eiken bleek dat mogelijk.'

De vloerbalken met doorsnede van 140 x 140 mm zijn onderling op een aantal plaatsen met houten deuvels met elkaar verbonden. Ondanks dat de balken een periode hebben liggen drogen, zijn ze na aanbrengen nog aanzienlijk gekrompen. 'Daar wisten we van tevoren. En het heeft ook wel zijn charme, de geluiden en scheuren die daarbij komen kijken. Het huis leeft.' Ook voor de massief eiken traptreden geldt dat de oorspronkelijke doorsnede van 200 x 200 mm flink is geslonken, soms meer dan een centimeter. Daarmee is bij de detaillering rekening gehouden, maar het zorgt hier en daar voor kieren bij de overgang tussen traptrede en onderconstructie.

licht en lucht

Tegen de achterwand van de woonkamer is een badkamer over de volle breedte geplaatst, met een diepte van een meter. Zo'n langgerekte, raamloze ruimte zou claustrofobisch kunnen werken, ware het niet dat de wand naar de woonruimte voor een deel opengeklapt kan worden. Zo badder je midden in de living. De binnenzijde van de badkamer is bekleed met gepatineerd zink, waarmee ook hier een

ruw en donker oppervlak is gecreëerd.

Het raam is het enige te openen raam in het hele huis. 'Liever hadden we ook dit raam als een vlak gedetailleerd, dus gesloten', vertelt Rolf Bruggink. Maar het Bouwbesluit - of liever: de bouwinspecteur - is er ook niet voor niets. Bruggink: 'Wij beschouwen het huis als één grote ruimte en hebben op iedere verdieping - weliswaar onopvallend - voor ventilatie gezorgd. Met een kier onder de voordeur, een zwaar ventila-tiesysteem in de badkamer en ventilatieroosters in de slaapkamer zou dat voldoende moeten zijn.' Maar niet alleen architecten kunnen eigenwijs zijn, dus het te openen raam kwam er toch.

verticale loft

Een trap met gestucte zijkant en treden van onbehandeld staal leidt naar de tweede verdieping, de dakopbouw. Bovenaan de trap is een verdieping-hoog raam geplaatst, dat de bewoners naar het daglicht lokt. Het interieur van de bovenruimte is helemaal zwart geschilderd en laat geen twijfel over de functie. Twee laaggeplaatste ramen in de achtergevel zorgen voor een streepje licht, onopvallende roosters voor lucht.

Ook hier is een eigenwijze ingreep gedaan door de pui aan de straatzijde, die helemaal gesloten is, in zijn geheel naar achteren te kunnen laten schuiven. Met mooi weer kan er worden geslapen in de buitenlucht. Aan de voorzijde is een klein balkon gemaakt. Hiervandaan is er niet alleen uitzicht op de straat, maar via de lichtstraat boven de eerste

foto's
 Kristel Derksen
 Herman van Doorn



project
woonhuis voor twee architecten
en een hond

locatie
Palmstraat, Utrecht

opdrachtgever
Yffi van den Berg en Rolf Bruggink,
Utrecht

Zecc Architecten is opgericht in 2002 door Marnix van der Meer (1972) en Rolf Bruggink (1969). Zecc bestaat nu ruim drie jaar en is een team van zes enthousiaste personen. Zecc werkt aan opdrachten voor ambitieuze particuliere opdrachtgevers en projectmatige opgaven van kleine en middelgrote schaal. Heldere architectuur wordt gecombineerd met subtiele nuances. Een goede organisatie van het programma is net zo belangrijk als de zintuiglijke belevingswaarde voor de eindgebruikers. Dit geldt niet alleen voor gebouwen die worden ontworpen, maar komt ook tot uitdrukking in

de werkwijze. Binnen duidelijke randvoorwaarden van de opdrachtgever en de harde randvoorwaarden van de wet- en regelgeving worden grenzen verkend en wordt gezocht naar verdieping van de opgave.

De twee oprichters van Zecc genoten allebei een opleiding aan de HTS in Utrecht, om vervolgens verder te studeren aan de Academie van Bouwkunst in Amsterdam (Marnix) en de TU Delft (Rolf). Marnix werkte tussen 1996 en 2002 bij Meyer en Van Schooten als projectleider en projectarchitect. Rolf had in deze periode een eigen architectenbureau te Utrecht.

architect
Zecc Architecten, Utrecht
met Yffi van den Berg
www.zecc.nl

projectteam
Rolf Bruggink, Marnix van der Meer en het Zecc-team

hoofdaannemer
Aannemingsbedrijf de Korte,
Utrecht

adviseur constructie
Fundament Bouwadvies, Laren,
www.fundamentbouwadvies.nl

adviseur installaties
De Groen Installatiebedrijf, Zeist
t +31 (0)30 25 40 015

afwerking betonvloer
Beks bedrijfsvloeren, Uden
www.vloerenbedrijfbeds.nl

stucwerk trap
Patrick Mc Grath, Dublin, Engeland

elektra
Henry de Rijk Elektrotechniek,
Utrecht
t +31 (0)30 27 17 272

