



kościół mieszkalny XL

Zecc Architecten

# życie w kościele

lokalizacja: Utrecht, Holandia; inwestor: Thomas Haukes/(springers) wonen;  
projekt: Zecc Architecten, 2007; autorzy: Marnix van der Meer, Bart Kellerhuis,  
René de Korte & Steven Nobel; powierzchnia użytkowa: 475 m<sup>2</sup>;  
realizacja: Rietveld Interneurbouw bv, 2009



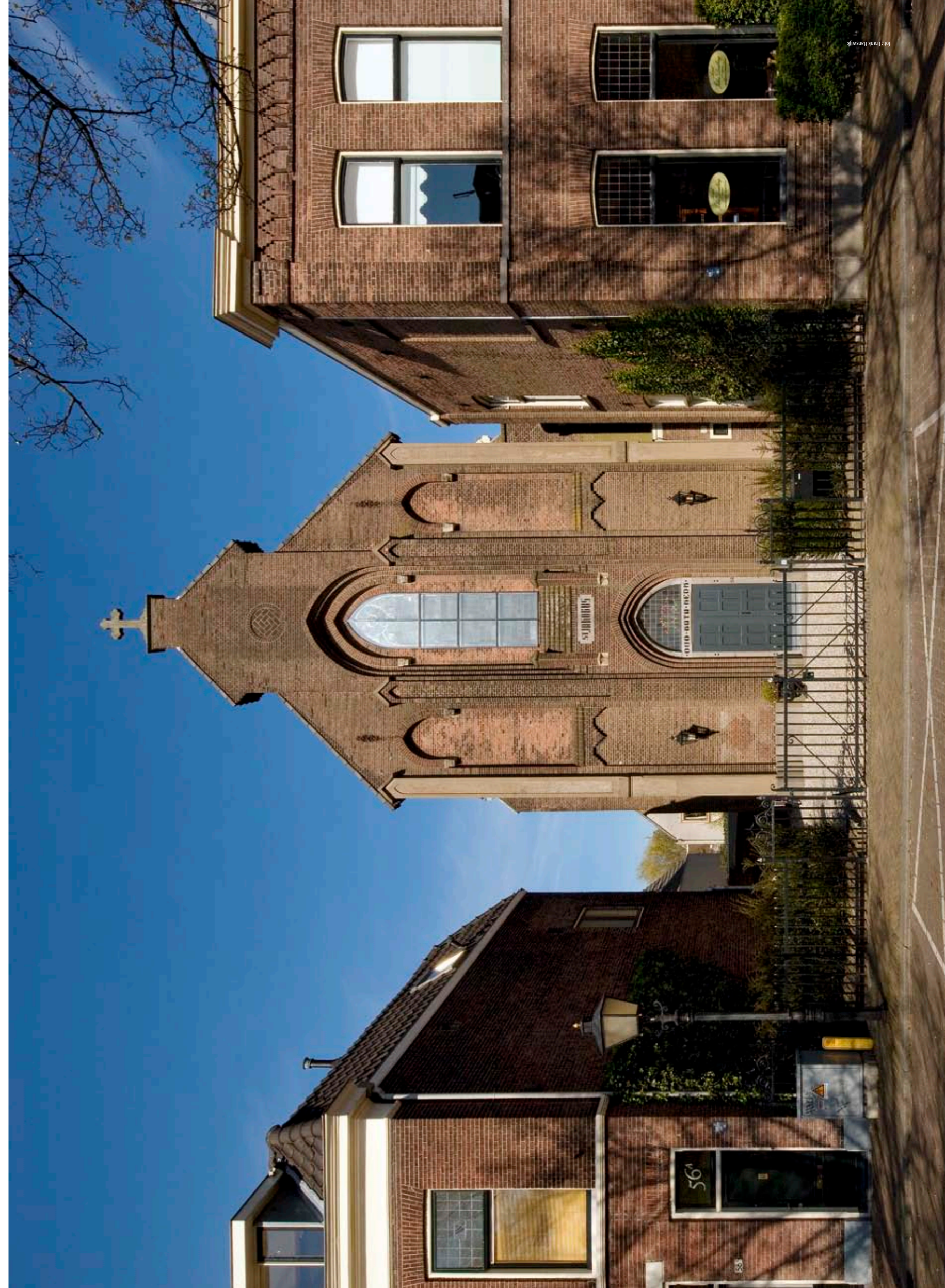
Źródło: Frank Heeswijk



sytuacja

**P**rzekształcić kościół w dziajeński loft! W katolickim kraju to brzmi jak prowokacja. W Europie Zachodniej obserwujemy pogłębiającą się laicyzację społeczeństwa, co skutkuje zanikaniem kościołów. W samej Holandii od 1970 roku zamkniętych zostało około tysiąca świątyń. Władze kościelne nie chcą utrzymywać nierentownych budynków, decydują się na sprzedaż swojego mienia, godząc się z nieuchronną zmianą funkcji domów

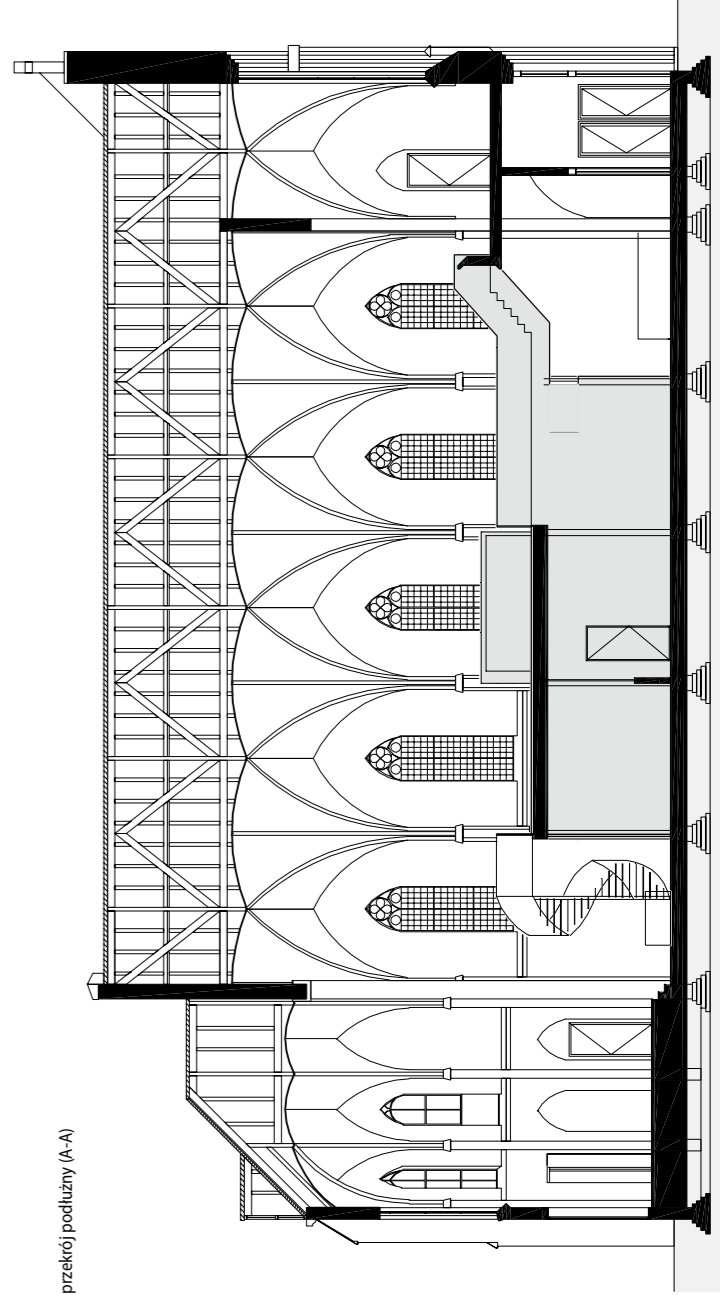
modlitwy. W 1991 roku w Utrechcie taki los spotkał również kościół św. Jakuba. Jego świątka już przestrzeń najpierw była miejscem spotkań i salą koncertową, a później *showroomem* dla antycznych mebli. Na użytek niewielkich koncertów we wnętrzu została zbudowana antresola. Była ona ważnym elementem odniesienia dla pracowni Zecc Architecten, która w 2007 roku dla nowych właścicieli przekształciła tę przestrzeń w dom.



Źródło: Frank Heeswijk



przekrój podłużny (A-A)



przekrój poprzeczny (B-B)

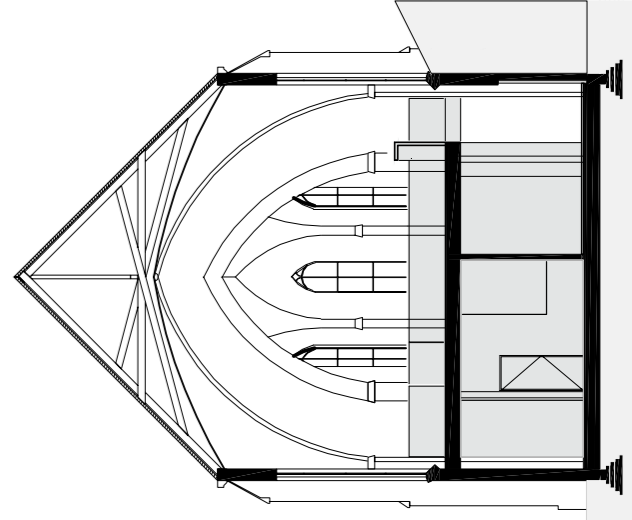
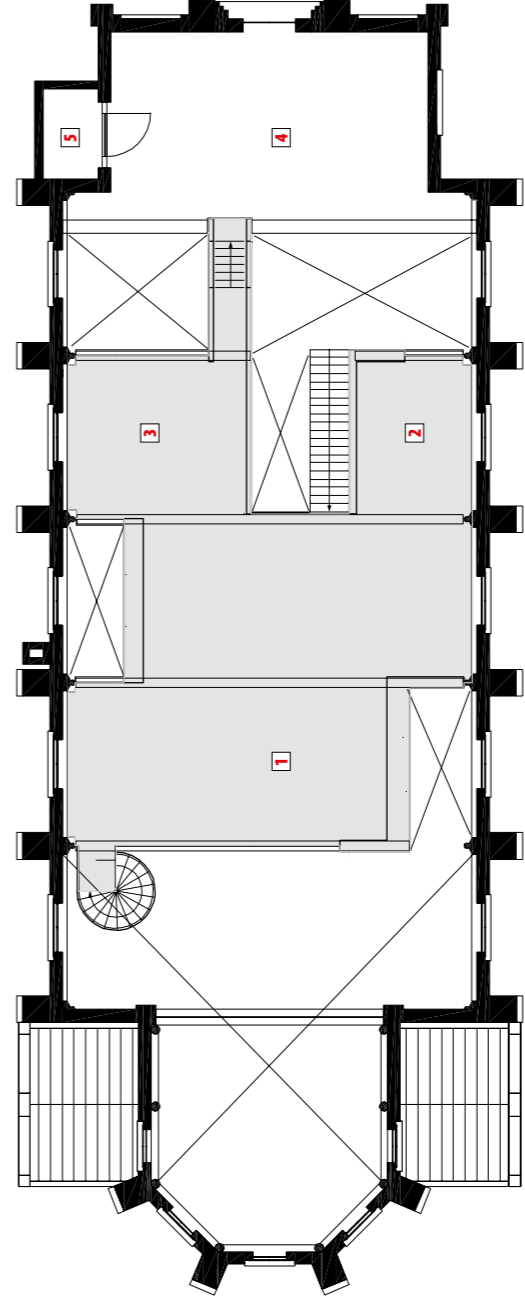




foto: Frank Hennigk

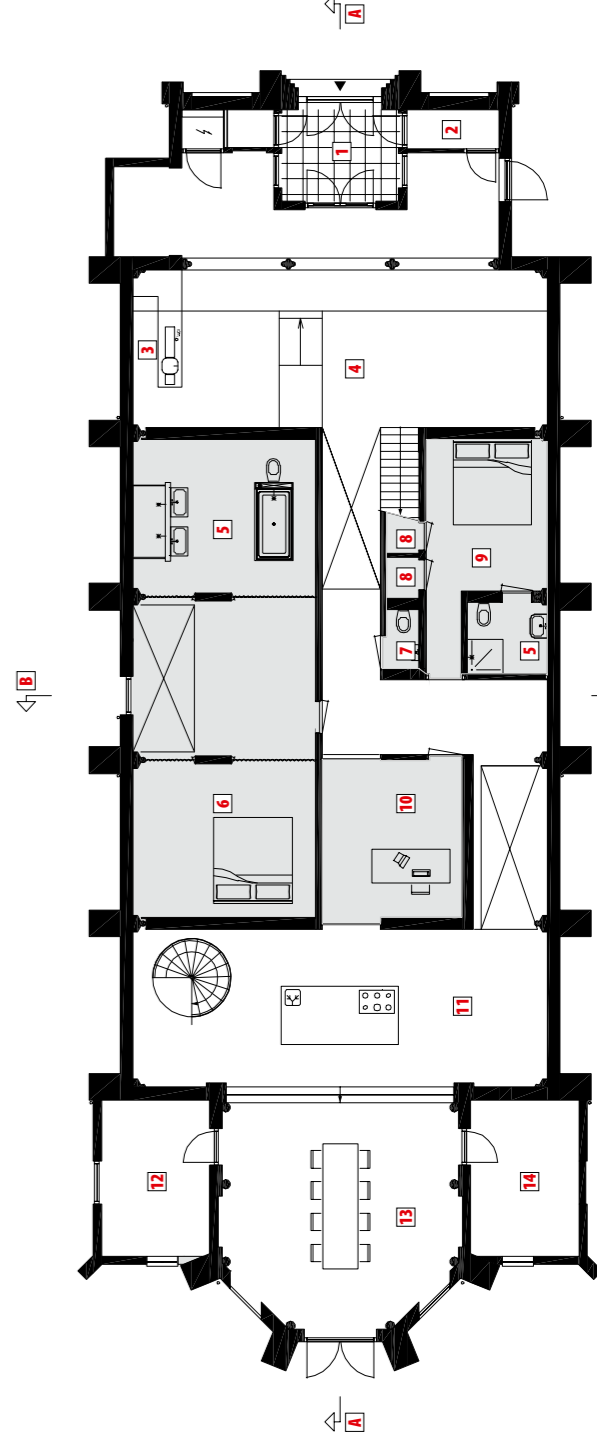
rzut piętra (otwarta przestrzeń podzielona na strefy funkcjonalne):

1. wejście, 2. kotłownia, 3. bar, 4. hol/pokój zabaw, 5. łazienka, 6. sypialnia, 7. toaleta, 8. garderoba,
9. pokój gościnny, 10. gabinet, 11. kuchnia, 12. pralnia, 13. jadalnia, 14. pokój gier



rzut parteru:

1. wejście, 2. kotłownia, 3. bar, 4. hol/pokój zabaw, 5. łazienka, 6. sypialnia, 7. toaleta, 8. garderoba,
9. pokój gościnny, 10. gabinet, 11. kuchnia, 12. pralnia, 13. jadalnia, 14. pokój gier



Od strony kanału dawny ceglany budynek pozostał w niezmienionej formie. O jego pierwotnej funkcji przypomina krzyż pozostawiony na szczycie. Pozostawiono również stare drzwi oraz maswerkowe okno. Dodatkowe wejście znajduje się od strony ogrodu, ale nawet tam budynek zachował swoją formalną tożsamość. Jedynymi interwencjami były przeprucia elewacji dodatkowymi oknami oraz szklanymi drzwiami w celu doświetlenia wnętrza. Elementy architektury sakralnej zostały również zachowane we wnętrzu budynku. Sklepienia, okna z elementami witrażu, otwarta halowa przestrzeń stanowią pamięć o pierwotnej funkcji budynku. Brak sztywnego architektonicznego podziału na poszczególne funkcje we wnętrzu umożliwia ewentualną transformację obiektu w przyszłości. Wewnętrzna struktura

— antresola rozwiązuje problemy przestrzeni prywatnych w domu. Jej wnętrza zawiera sypialnię, łazienkę, pokój nauki, pracownię. Ściany antresoli mają wycięcia w ścianach w miejscach, gdzie wpada najwięcej światła naturalnego. Na jej dachu powstała przestrzeń do odpoczynku i biblioteka. Miejsce to jest łatwo dostępne z każdego punktu domu, gdyż prowadzi na nie dwa biegi schodów — drewniane od holu wejściowego i metalowe kręcone od strony absydy. Była absyda w naturalny sposób stanowi jadalnię, przy której znajduje się kuchnia-wyspa. Kościół mieszkalny XL to druga tego typu realizacja pracowni Zecc Architekten (poprzednia również znajduje się w Utrechcie). Wcześniejsza kaplica posiada podobne rozwiązania — wewnętrzną antresolę. Wszystko po to, żeby zachować charakter i tożsamość formalną miejsca. (mz)



foto: Frank Hennigk